



UNIVERSIDADE ESTADUAL DE PONTA GROSSA
COMISSÃO PERMANENTE DE SELEÇÃO
1º CONCURSO VESTIBULAR DE 2007

Questões de Língua Portuguesa

TEXTO PARA AS QUESTÕES 1 E 2



(Fonte: <http://www2.uol.com.br/millor/aberto/char-ges/006/index.htm>)

01 – A respeito do texto da charge de Millôr Fernandes, assinale o que for correto.

- 01) Está correto o emprego da vírgula para destacar a expressão, "**meu filho**", mesmo que inicie a oração.
- 02) A expressão, "**meu filho**", é um termo que expressa uma evocação e se refere ao ser com quem se fala.
- 04) Está correto o emprego da vírgula para destacar a expressão, "**meu filho**", pois trata-se de destacar o sujeito da oração isto é: de quem se declara algo.
- 08) Está correto o emprego da vírgula para destacar a expressão, "**meu filho**", pois trata-se de um vocativo; uma expressão de evocação do ser com quem se fala.
- 16) A expressão, "**meu filho**", é um termo explicativo e se refere ao ser com quem se fala.

02 – Considerando o período: "Se você mantiver seus princípios com firmeza, um dia lhe oferecerão excelentes condições de abdicar deles", assinale o que for correto.

- 01) Se substituirmos a forma verbal "**mantiver**" por "**mantivesse**", obrigatoriamente a forma verbal "**oferecerão**" seria substituída por "**ofereceriam**".
- 02) A expressão "**um dia**" estabelece uma circunstância de tempo e certeza em relação à condição estabelecida pela primeira oração.
- 04) "**lhe**" refere-se a meu filho e é complemento do verbo oferecer, "**deles**" refere-se a princípios.
- 08) O período é composto por três orações.
- 16) "**abdicar deles**" exerce a função de complemento nominal de condições, na oração anterior.

TEXTO PARA AS QUESTÕES 3 E 4

À pampa, truta?

A gíria é o elemento mais intercambiável entre as tribos. Ela se dissemina rapidamente e acaba se incorporando ao vocabulário de todas elas.

(Revista Ana Maria, 22 de maio 2005, p. 36)

03 – A partir do texto apresentado, assinale o que for correto.

- 01) As gírias são expressões que marcam a língua coloquial, ou seja, é uma variante mais espontânea, utilizada nas relações informais entre os falantes.
- 02) O emprego intensivo de gírias entre os falantes, faz com que essa variedade lingüística se propague rapidamente.
- 04) O autor do texto expõe sobre um processo lingüístico que sofre influência de inúmeros fatores entre eles: a relação entre falantes e ouvintes.
- 08) "**À pampa, truta**" são expressões resultantes de variação lingüística empregadas entre falantes marcadas por uma época e o grupo social de que fazem parte.
- 16) O vocábulo "**tribos**" está empregado em um sentido denotativo, isto é, real.

04 – Considerando os aspectos morfológicos e morfossintáticos do texto apresentado, assinale o que for correto.

- 01) Os vocábulos "mais" e "rapidamente" são respectivamente "numeral" e "advérbio".
- 02) O pronome "ela" refere-se ao substantivo "gíria".
- 04) O vocábulo "intercambiável" é formado pelos processos de derivação prefixal e sufixal.
- 08) "Todas" é um pronome que denota função totalizadora e refere-se a "ela".
- 16) O emprego do gerúndio, "incorporando", imprime a relação de ato contínuo e dinâmico.

TEXTO PARA AS QUESTÕES 5 A 7

Arte e artes da crônica política.

Todo jornalismo é político, no sentido amplo da palavra. Se política é a ciência dos fenômenos relacionados com o Estado, e se o Estado é a nação politicamente organizada, quando um repórter escreve sobre qualquer fato ocorrido no país, mesmo sobre um assassinato no morro da Mangueira, está fazendo jornalismo político. Ainda que passional, um assassinato sempre envolverá relações entre indivíduos e autoridade.

Vale a imagem para o esporte, pois ao reportar um jogo do Flamengo com o Vasco o jornalista estará, antes de mais nada, referindo-se a uma prática regulada em leis, portarias e sucedâneos, bem como a algo que apaixona a população inteira.

(Carlos Chagas apud Koch, 1991, p. 55)

05 – Pode-se notar no texto "Arte e artes da crônica política" que a progressão é sucessiva, assinalada por uma série de conectivos pelos quais se estabelecem determinados tipos de relação. No que respeita os tipos de relação estabelecidas pelos conectores, assinale o que for correto.

- 01) "Se" estabelece uma relação de implicação entre antecedente "todo jornalismo é político..." com o conseqüente "quando um repórter escreve...".
- 02) "E" indica encadeamento de idéias, acréscimo.
- 04) "Quando" – opera com a localização temporal dos fatos a que se alude no enunciado.
- 08) "Ainda que" – introduz uma restrita oposição ou contraste ao que se mencionou anteriormente.
- 16) "Pois" – apresenta uma justificativa ou explicação sobre o mencionado anterior.

06 – Quanto à significação textual, assinale o que for correto.

- 01) O autor argumenta que um repórter, ao escrever sobre qualquer fato no país, está fazendo jornalismo político porque o faz como protesto.
- 02) O autor argumenta que o Estado é a nação politicamente organizada e, portanto é algo que apaixona a população inteira.
- 04) O autor defende a idéia de que todo jornalista faz jornalismo político.
- 08) O autor argumenta que uma notícia, mesmo de criminalidade, é um ato político porque envolve relações entre indivíduos e autoridade.
- 16) O autor defende a idéia de que o jornalista, ao reportar um jogo do Flamengo e Vasco, faz política porque o futebol envolve também relações entre indivíduos e autoridade.

07 – Assinale as alternativas em que a substituição dos conectores não altera o sentido da oração.

- 01) ... quando um repórter escreve sobre qualquer fato ocorrido, embora sobre um assassinato no morro da Mangueira, está fazendo jornalismo político.
- 02) Vale a imagem para o esporte, porque ao reportar um jogo do Flamengo e Vasco, o jornalista estará, do mesmo modo referindo-se a uma prática regulada em leis... .
- 04) Mesmo que passional, um assassinato sempre envolverá relações entre indivíduos e autoridades.
- 08) Uma vez que passional, um assassinato sempre envolverá relações entre indivíduos e autoridades.
- 16) Vale a imagem para o esporte, contudo ao reportar um jogo do Flamengo e Vasco, o jornalista estará, por isso referindo-se a uma prática regulada em leis... .

08 – Assinale as alternativas que apresentam correção quanto à concordância verbal e nominal.

- 01) Para quem trabalham nossos governantes e parlamentares? (Revista Veja, abril 2006, p. 6)
 - 02) Mais de 40 mil garotos fizeram inscrições para o Programa Joga 10. (Revista Época, junho 2005, p. 80)
 - 04) Pessoas bem instruídas têm mais facilidade em liderar insurgências. (Revista Época, junho 2005, p. 75)
 - 08) Se uma pessoa gorda e uma pessoa magra pularem de um trampolim de uma piscina ao mesmo tempo, qual deles chega primeiro à água? (Revista Vestibular ano 1 nº 4, p. 32)
 - 16) Maquiagens e cabelos com ar bem natural são a aposta moderna para seduzir. (encarte publicitário, Revista Criativa, junho 2005)
-

09 – Sobre o conto "As neves de outrora", em Histórias de Família, de Luiz Vilela, assinale o que for correto.

- 01) Nesse conto, um sobrinho faz jogo de palavras sem sentido e a tia não lhe dá atenção.
- 02) O saudosismo, defendido pela senhora esclerosada, fica imerso numa aura de ironia.
- 04) Tematiza a nostalgia, o saudosismo de um tempo em que havia televisão, as famílias se visitavam.
- 08) O moralista que critica a atualidade e prega a volta ao passado parece implicitamente perceber que, se melhor do que hoje, o passado também não era lá essas coisas.
- 16) Tia Natália fora a primeira mulher a dirigir em sua cidade, uma grande defensora do progresso.

10 – A partir dos excertos e a macroestrutura da obra "O Ateneu", de Raul Pompéia (1977), assinale o que for correto.

I

"Estimei - o femininamente, porque era grande, forte, bravo; porque me podia valer; porque me respeitava, quase tímido, como se não tivesse ânimo de ser amigo. Para me fitar esperava que eu tirasse dele os meus olhos." (p.73)

II

"Notando minha perturbação, o diretor devaneou-se em afagos: 'Mas para os rapazes dignos, eu sou um pai!...' " (p.24)

III

"Absorvendo-me na contemplação da manhã, penetrado de ternura, inclinei a cabeça para o ombro de Ema, como um filho, entre-cerrando os cílios, vendo o campo, os tetos vermelhos como coisas sonhadas em afastamento infinito, através de um tecido vibrante de luz e ouro" (p.143)

- 01) O traço mais valorizado na personalidade dos adolescentes do Ateneu é o sexual; são divididos em "machos" e "fêmeas", em dominadores e dominados.
 - 02) Percebe-se uma projeção mal resolvida da relação de Sérgio com o pai, na recusa à autoridade de Aristarco.
 - 04) Podem-se identificar na personalidade de Sérgio, marcas profundas do Complexo de Édipo.
 - 08) Sérgio encontra em Ema a figura da mãe.
 - 16) Raul Pompéia transpõe projeções do inconsciente, trabalhando reminiscências traumáticas, aproximando-se da teoria freudiana.
-



UNIVERSIDADE ESTADUAL DE PONTA GROSSA
COMISSÃO PERMANENTE DE SELEÇÃO
1º CONCURSO VESTIBULAR DE 2007

Questões de Geografia

11 – A Geografia abrange vários ramos de estudos, tanto da área natural quanto da área humana, embora deva haver uma integração dessas duas áreas para o estudo do espaço geográfico. A respeito desse assunto, assinale o que for correto.

- 01) O relevo terrestre, que pode ser continental (terras emersas) e submarino (terras imersas) e que, numa classificação mais simples, admite quatro tipos fundamentais de relevo: planícies, planaltos, montanhas e depressões, é estudado no campo da Geomorfologia.
- 02) As águas do planeta, distribuídas pelos oceanos, mares, rios, lagos e água subterrânea, são estudadas no campo da Hidrografia.
- 04) Os agrupamentos humanos em nações, estados e cidades fazem parte dos estudos de Geografia Política.
- 08) Coordenadas geográficas, um conjunto de linhas imaginárias distribuídas em paralelos e meridianos, os quais definem as latitudes e longitudes da Terra, sendo utilizadas nas projeções de mapas, estão no campo da Cartografia.
- 16) A distribuição de animais e vegetais sobre a superfície terrestre está no campo de estudos da Biogeografia.

12 – No que respeita ao Sol, à Terra ou ao Sistema Solar, assinale o que for correto.

- 01) A Terra é uma esfera perfeita e tem 6.378 km de diâmetro na Linha do Equador onde a sua circunferência é de pouco mais de 40.000 km.
- 02) Os planetas Júpiter, Saturno, Urano e Netuno são planetas gigantes ou jupiterianos, de grandes diâmetros e de baixa densidade.
- 04) O Sol é composto por 73% de hélio, 25% de hidrogênio e 2% de outros elementos como carbono, oxigênio, nitrogênio, neônio e ferro, entre outros.
- 08) A primeira das leis de Kepler, com relação às órbitas dos planetas em relação ao Sol, diz que os planetas descrevem elipses das quais o Sol ocupa um dos focos.
- 16) Quando a Lua está entre o Sol e a Terra diz-se que ela está em conjunção e a sua fase é de Lua Nova.

13 – Sobre os rios, seus elementos, erosão, transporte e sedimentação fluviais, assinale o que for correto.

- 01) Nas regiões que normalmente coincidem com o seu curso superior, onde a maior declividade do terreno acarreta maior velocidade das águas, a ação erosiva de um rio é menos intensa.
- 02) Os rios de planalto geralmente possuem grande força hidráulica e têm importância para a produção de energia elétrica, fundamental para o desenvolvimento industrial.
- 04) As planícies de inundação ou aluvionais são formadas por ocasião das cheias dos rios.
- 08) As pequenas partículas de sedimentos, tais como silte e argila, são transportadas em suspensão constituindo-se na carga de suspensão de um rio.
- 16) Dando-se as costas para suas nascentes, à direita ficam as margens direitas e, à esquerda, as margens esquerdas.

14 – Sobre os idiomas falados no planeta, assinale o que for correto.

- 01) Na família camito-semítica aparecem o coreano e o japonês, entre outros.
- 02) Na família indo-européia, incluem-se os idiomas da classe eslava (russo, ucraniano, polonês, tcheco, esloveno etc.), da classe celta (irlandês), da classe germânica (sueco, norueguês, holandês, alemão, inglês etc.) e da classe itálica ou românica (espanhol, português, francês, italiano etc.), entre outros.
- 04) O português é falado em países como Angola, Brasil, Cabo Verde, Guiné-Bissau, Moçambique, Portugal, São Tomé e Príncipe e Timor Leste.
- 08) Entre os idiomas mais falados no mundo destacam-se: o mandarim (falado na China), o espanhol (com destaque para a Espanha e Américas), o inglês (Estados Unidos, Reino Unido, Austrália, entre outros), o bengali (Bangladesh e Índia) e o hindi (Índia).
- 16) Considerando-se a língua materna de cada indivíduo, o inglês é o idioma mais falado no mundo, por cerca de 885 milhões de pessoas, que representam 15% da população mundial.

15 – Sobre as Florestas Tropicais Úmidas, assinale o que for correto.

- 01) São encontradas na América Central, na América do Sul, na África, na Ásia e na Austrália, entre os trópicos.
- 02) Poucas formas de vida conseguem sobreviver sob os galhos das árvores. Sem a luz solar, o solo fica coberto por uma camada espessa de agulhas duras que dificultam a fixação de outras plantas a não ser musgos e fungos.
- 04) Na América do Sul, aparecem também na Argentina e no Chile como florestas decíduas onde a maioria das árvores é de faias meridionais.
- 08) São os biomas mais ricos e produtivos e nessas regiões vivem aproximadamente 40% de todas as espécies de animais e plantas.
- 16) O clima é quente e chove normalmente quase todos os dias do ano, sendo que o índice pluviométrico anual fica sempre acima de 1500 mm, podendo chegar a 4000 mm.

16 – Com relação às atividades econômicas mundiais, assinale o que for correto.

- 01) China, Estados Unidos e Índia são os maiores produtores de cereais do mundo, destacando-se os Estados Unidos na produção de milho e a China na produção de arroz.
- 02) Entre os maiores produtores e consumidores de energia do mundo, o Brasil possui um lugar de destaque como o primeiro produtor e o segundo consumidor mundial.
- 04) A exploração da aqüicultura é uma das alternativas para, em médio prazo, diminuir a superexploração de mares e rios quanto à pesca, sendo que, hoje, a captura marinha representa 90% da produção total de pescados.
- 08) As novas técnicas de produção pecuária e a crescente globalização da economia contribuíram para alastrar os problemas sanitários facilitando a disseminação de doenças epidêmicas.
- 16) A Austrália tradicionalmente tem sido um grande produtor de gado ovino e de seus derivados, como a lã, seguida pela Nova Zelândia, que é o segundo produtor mundial.

17 – Sobre a urbanização brasileira e seus problemas, assinale o que for correto.

- 01) A verticalização das áreas centrais das grandes cidades tem proporcionado acesso às camadas de baixa renda à aquisição de moradia barata ou aos aluguéis mais baratos nessas áreas.
- 02) O crescimento, em condições caóticas, das periferias das regiões metropolitanas vem acompanhado pela deterioração de muitas áreas do centro antigo e dos bairros localizados ao seu redor.
- 04) As cidades brasileiras expandem-se em direção às áreas periféricas (expansão horizontal) ao mesmo tempo em que ocorre a verticalização nos centros, sendo que a expansão horizontal periférica é acompanhada de condições precárias de infraestrutura.
- 08) A qualidade de vida nas áreas centrais antigas das grandes cidades brasileiras é excepcional, pois aí não existem problemas de circulação de veículos em excesso, de falta de estacionamento, de poluição do ar e de exploração imobiliária.
- 16) No Brasil, não existem leis para disciplinar o crescimento urbano e impedir a proliferação das atividades de imobiliárias clandestinas, que contribuem para a expansão desordenada da periferia das metrópoles brasileiras, ou para que os municípios elaborem um Plano Diretor de zoneamento.

18 – No que respeita à indústria brasileira, sua evolução, expansão e problemas, assinale o que for correto.

- 01) A queda no crescimento dos tradicionais centros industriais brasileiros como São Paulo e Rio de Janeiro, devido ao processo de descentralização do parque industrial, significou a perda de sua importância no comando da nossa industrialização.
- 02) As indústrias de bens de consumo duráveis não representam percentual significativo na ocupação de mão-de-obra e no valor da transformação industrial, como acontece com as indústrias de produtos alimentares e de vestuário.
- 04) A industrialização brasileira que ocorreu após os anos 50, fortalecendo-se no período do "milagre econômico" entre 1968 e 1978, deu-se em função da entrada de capital e tecnologia provenientes das grandes empresas multinacionais.
- 08) O Brasil possui elevado grau de industrialização para um país do Terceiro Mundo ou de economia emergente pois, desde a criação do seu parque industrial, nunca sofreu intervencionismo do Estado na economia.
- 16) Os juros altos praticados no Brasil restringem os investimentos na área industrial e sua conseqüente expansão. Além da carência crônica de capital, os recursos ociosos de mão-de-obra não qualificada, ou escassamente qualificada, contribuem negativamente para as atuais exigências da indústria moderna.

19 – Com relação à Serra do Mar, assinale o que for correto.

- 01) É a borda oriental do planalto Atlântico, com escarpas de falhas voltadas para leste.
 - 02) No Paraná, é um degrau entre o litoral e o primeiro planalto do interior.
 - 04) As maiores elevações do Estado do Paraná aí se localizam, tais como Pico Paraná, Pico Caratua, Pico Ferraria e outros.
 - 08) A Serra do Mar no Paraná é recoberta por espécies da mata higrófila latifoliada, a Mata Atlântica.
 - 16) A Serra do Mar não se restringe ao Sudeste e Sul do Brasil estendendo-se desde o Amapá até o Rio Grande do Sul.
-

20 – Sobre a região paranaense do Vale do Ribeira, que faz parte do compartimento mais abundante em recursos minerais do nosso Estado, assinale o que for correto.

- 01) A riqueza mineral dessa região não impediu os graves problemas sociais aí verificados, que se relacionam a aspectos históricos, políticos, econômicos e sociais dentre os quais a concentração fundiária, a falta de infra-estrutura e de vias de acesso.
 - 02) É nessa região que se encontram muitos fósseis, evidências de deposição marinha, além de deposição glacial e fluvial, que caracterizam os diferentes ambientes de deposição da Era Paleozóica.
 - 04) O pequeno contingente populacional, bem como o isolamento da região, reforçado quando da construção da rodovia BR-116, que liga Curitiba a São Paulo, e que desviou o tráfego de veículos antes feito pela estrada da Ribeira, fez com que a região recebesse pouca atenção do poder público.
 - 08) As rochas e solos arenosos e uma conseqüente vegetação campestre influenciaram diretamente nos caminhos traçados pelos tropeiros na região no século XVII.
 - 16) O relevo, com vertentes íngremes, dificulta a implantação de uma agricultura comercial.
-



UNIVERSIDADE ESTADUAL DE PONTA GROSSA
COMISSÃO PERMANENTE DE SELEÇÃO
1º CONCURSO VESTIBULAR DE 2007

Questões de História

21 – Sobre os movimentos ocorridos na República Velha (1889–1930), assinale o que for correto.

- 01) Antonio Conselheiro, com suas pregações ao povo do sertão baiano, em que afirmava que o novo regime exprimia a vontade de Deus, contribuiu significativamente na afirmação da república recém-criada.
- 02) O cangaço se tornou um meio de vida para muitos desempregados do nordeste brasileiro.
- 04) A Revolta da Vacina (Rio de Janeiro, 1904) foi um movimento popular que suspendeu o programa de vacinação implantado pelo sanitarista Oswaldo Cruz.
- 08) Os tenentes liderados por Luis Carlos Prestes fragilizaram o governo Vargas perante às Forças Armadas, levando Getúlio a renunciar.
- 16) A Revolta da Chibata (Rio de Janeiro, 1910) liderada pelo marinheiro João Cândido, exigia o fim dos castigos corporais na marinha brasileira.

22 – "Não há dúvida que outras muitas das reivindicações pelas quais lutavam as massas trabalhadoras, nessa época (antes de 1930) foram alcançadas, total ou parcialmente. Mas é um fato que a natureza e o volume das vitórias alcançadas não estavam em proporção com o vulto e a extensão do movimento geral. Mais ainda – as reivindicações formuladas, por aumento de salários, por melhores condições de trabalho etc, constituíam como que um fim em si mesmo e não um ponto de partida para reivindicações crescentes [...]. É que na realidade se tratava de lutas mais ou menos espontâneas, isoladas umas das outras, sucedendo-se por força de um estado de espírito extremamente combativo que se generalizava entre as massas." (Astrogildo Pereira. A formação do PCB. Rio de Janeiro. Ed. Vitória, 1962, p.32). A partir do texto, assinale o que for correto.

- 01) O movimento operário na 1ª República apresentava limitações; uma delas é a pauta predominantemente economicista.
- 02) As limitações do movimento operário antes de 1930 explicam-se pela hegemonia anarquista e anarco-sindicalista em meio à classe operária.
- 04) A preocupação econômica predominante negligenciava as questões da luta pelo poder estatal e drenava sua energia numa luta por interesses imediatos.
- 08) Os cientistas sociais são unânimes em considerar o movimento operário deste período como revolucionário.
- 16) A orientação anarquista desconsiderava a necessidade de organização político-partidária das classes subalternas.

23 – Sobre a colonização portuguesa no Brasil, assinale o que for correto.

- 01) A agricultura colonial fundamentava-se nas pequenas e médias propriedades destinadas à lavoura de subsistência.
- 02) A colonização respeitou o Tratado de Tordesilhas, restringindo sua ocupação ao litoral brasileiro.
- 04) A produção gerada na colônia estimulava o seu desenvolvimento e atendia prioritariamente às necessidades de seu mercado interno.
- 08) A implantação do governo-geral visava principalmente a defesa do litoral brasileiro contra os ataques estrangeiros.
- 16) A orientação política colonial lusitana apresentava, como questão central, a preocupação fiscal que acabou dominando todo o mecanismo administrativo.

24 – "Ao mesmo tempo conseqüência da crise agrária, para a qual constituía uma saída e fator de um progresso econômico diversificado, a colonização grega foi um dos acontecimentos essenciais dos séculos arcaicos, embora com ímpeto menor e algumas modificações se estendessem igualmente aos séculos clássicos (V e IV a.C.).

(CARDOSOS, C.F. A cidade-estado antiga. São Paulo: Ática, 1990, p.25)

Sobre o tema, assinale o que for correto.

- 01) A colônia grega típica, ou *apoikia*, era uma cidade-Estado independente, fundada por uma metrópole que enviava um guia ou fundador (*oikistés*) e financiava a expedição; esta, no entanto, podia contar com contingentes de várias *póleis*.
- 02) A relação dos gregos com os povos nativos era normalmente pacífica, com tendências ao igualitarismo.
- 04) O processo colonizatório grego possibilitou um prodigioso movimento de multiplicação das *póleis gregas* cujo número ultrapassaria 1500.
- 08) A criação de colônias no Mediterrâneo Ocidental, no norte da África, no Mar Negro e outros locais prendia-se, exclusivamente, a motivos agrários.
- 16) A intervenção das autoridades metropolitanas era clara: não se tratava de migrações espontâneas organizadas em caráter privado; a penalidade para quem se negasse a partir era a morte, acompanhada de confisco de bens.

25 – A origem da classe dominante feudal pode ser encontrada na fusão entre os proprietários galo-romanos e os chefes militares das invasões germânicas, especialmente os francos. Pelo final do século VI, assinala Musset, essa nova classe já está estruturada, "fundida em uma verdadeira unidade, baseada no gênero de vida e na civilização material, unidade selada pela identidade da fé e numerosos matrimônios mistos" (Musset, p 141). Sobre as origens do senhorio feudal, é correto afirmar que fazem parte desse processo:

- 01) A concessão do benefício que, ao ser recebido, passava a ser propriedade exclusiva do recebedor.
- 02) O costume de os monarcas pagarem a guerreiros e servidores de altas funções com concessões de terras para que dali retirassem seus rendimentos.
- 04) O costume de entregar aos funcionários reais (condes, margraves etc.), enquanto titulares de funções públicas, junto com o cargo, grandes extensões de terras ("honorários").
- 08) O costume de os grandes dignitários reproduzirem a atitude do monarca, concedendo benefícios em terras ainda não enfeudadas.
- 16) A convergência de duas atitudes: ações deliberadas ou omissões do Estado e pressões da classe dominante.

26 – "[...] o surgimento das primeiras universidades não foi um fenômeno espontâneo, simplesmente uma pura criação de mestres e estudantes. Mesmo que a ação pessoal destes possa ter sido indispensável, ela sempre foi sustentada por uma vontade política que permitiu conseguir vencer as resistências e oferecer à nova instituição sua legitimidade e seu estatuto jurídico. Essa vontade política foi ao mesmo tempo, aquela do príncipe e aquela do papa ..."

(Verger, J. 1999, p.83).

Sobre a universidade medieval, assinale o que for correto.

- 01) Esperava-se dela uma efetiva contribuição para o desenvolvimento de disciplinas sobre as quais os poderes superiores eram legitimados: o direito romano, o direito canônico e a teologia.
- 02) A estrutura organizacional da universidade medieval seguiu o modelo parisiense, o qual influenciou a formação de todas as instituições similares na Europa.
- 04) Tornar-se estudante universitário nos finais da Idade Média, independentemente do status anterior de cada um, e antes mesmo de qualquer obtenção de graus, significava promoção social.
- 08) Oscilante no princípio do século XIII, a organização universitária vai fixando seus estatutos e novos privilégios recebidos.
- 16) As primeiras universidades tiveram sua origem marcada pela influência da Igreja que controlava todo o processo de aprendizagem.

27 – "O príncipe não precisa ser fiel, piedoso, humano, íntegro e religioso, bastando que aparente possuir tais qualidades. Um príncipe não pode observar todas as coisas a que são obrigados os homens considerados bons, sendo freqüentemente forçado, para manter o governo, a agir contra a caridade, a fé, a humanidade, a religião. O príncipe não deve se desviar do bem, se possível, mas deve estar pronto a fazer o mal se necessário." (Maquiavel, O Príncipe). A partir do texto, assinale o que for correto.

- 01) Os ensinamentos de Maquiavel fundamentam-se na moral cristã.
- 02) O príncipe deve usar pragmaticamente todos os recursos possíveis para manter o seu poder.
- 04) O príncipe nunca pode fazer o mal, pois é seu dever zelar, acima de tudo, pelo bem da sociedade.
- 08) O príncipe, para Maquiavel, deve ser piedoso, fiel e íntegro e não se desviar dos valores humanísticos.
- 16) A moral do príncipe pode ser diferente da moral observada pelos outros homens.

28 – Nos finais do século XIX e início do XX, houve uma grande expansão colonial européia. Produto do capitalismo monopolista e financeiro, este processo motivou os países industrializados a penetrar, controlar e dominar vastas regiões do mundo através, dentre outros, do comércio de matérias-primas, alimentos e bens manufaturados. Sobre o imperialismo desse período, assinale o que for correto.

- 01) Necessitava dominar regiões fornecedoras de mão-de-obra barata e matéria-prima para as indústrias européias.
 - 02) Buscava mercados externos para o escoamento do excedente dos produtos industriais.
 - 04) Desejava, através de práticas colonialistas, promover o intercâmbio cultural e a utilizar as riquezas encontradas em prol dos países "atrasados".
 - 08) Estava inserido nos pressupostos do mercantilismo, que buscava a acumulação de metais preciosos e o comércio das especiarias.
 - 16) Justificava suas práticas através de uma concepção de ciência que legitimava a superioridade da civilização européia.
-

29 – A doutrina Brejnev, formulada após a invasão da Tchecoslováquia em 1968, segundo a qual a União Soviética tinha o direito de intervir nos assuntos internos de seus satélites, desapareceu em 1987, ano em que, na cidade de Praga, Gorbachov formulou novos princípios, segundo os quais cada povo tinha o "direito de resolver, de forma soberana, questões relativas ao desenvolvimento do país". Sobre os desdobramentos dessa atitude no Leste Europeu, assinale o que for correto.

- 01) Na Romênia, o fim da cruel ditadura de Ceausescu, preso e executado no Natal de 1989, culminou na implantação da economia de mercado, no pluripartidarismo e na busca de respeito aos direitos humanos.
- 02) Na Tchecoslováquia, em 1993, o país foi dividido, de forma pacífica, em República Tcheca e Eslováquia.
- 04) Na Albânia, governada de 1945 a 1985 por Enver Hoxha, a postura isolacionista e independente levou o país a manter-se fora das novas tendências político-econômicas da Europa do Leste.
- 08) Na Polônia, a crise social que se instalou na transição do socialismo ao capitalismo, fez com que o herói da revolução anticomunista Lech Walesa fosse derrotado em sucessivas eleições após 1990.
- 16) Na Iugoslávia, palco de antigas questões políticas, étnicas, ideológicas e religiosas, o período foi marcado por violentos conflitos civis, como a Guerra da Bósnia e a Crise do Kosovo.

30 – Sobre os grupos políticos que participaram do processo revolucionário francês, assinale o que for correto.

- 01) Os jacobinos eram membros da pequena e média burguesia e constituíam um grupo de esquerda.
 - 02) Os girondinos representavam a alta burguesia mercantil francesa.
 - 04) Os "sans-culottes" constituíam um grupo formado por artesãos e a população pobre de Paris.
 - 08) Os emigrados eram nobres que defendiam a restauração do absolutismo com o auxílio das potências estrangeiras conservadoras.
 - 16) Os refratários eram um grupo formado pelo alto clero francês que não aceitava a Constituição Civil do Clero decretada pela Revolução.
-



UNIVERSIDADE ESTADUAL DE PONTA GROSSA
COMISSÃO PERMANENTE DE SELEÇÃO
1º CONCURSO VESTIBULAR DE 2007

Questões de Matemática

11 – Se a é um arco do 3º quadrante e $\sec a = -\frac{3}{2}$, assinale o que for correto.

01) $\sin a \cdot \cos a < 0$

02) $\sin a = -\frac{\sqrt{5}}{3}$

04) $\cos a \cdot \operatorname{tg} a < 0$

08) $\operatorname{tg} a + \operatorname{cotg} a = \frac{3\sqrt{5}}{10}$

16) $\operatorname{cotg} a = -\frac{2\sqrt{5}}{5}$

12 – Sejam os conjuntos:

$A = \{x \in \mathbb{N} / 3 < x \leq 8\}$ e $B = \{x \in \mathbb{R} / 3 < x \leq 8\}$.

Assinale o que for correto.

01) $A - B = \emptyset$

02) $A = B$

04) $A \subset B$

08) $A \cup B = B$

16) $A \cap B = A$

13 – Em relação ao número complexo $z = \left(\frac{1+i}{1-i}\right)^n$, assinale o que for correto.

01) z é um imaginário puro para qualquer valor de n .

02) z é um imaginário puro para n ímpar.

04) se $n = 25$ então $z = i$

08) z é um número real para n par.

16) z é da forma $a + bi$, com $a \neq 0$ e $b \neq 0$, para qualquer valor de n .

14 – Dados os pontos $A(-2,8)$ e $B(4,2)$, assinale o que for correto.

01) A diferença entre a abscissa e a ordenada do ponto médio do segmento \overline{AB} é -4 .

02) A área do triângulo formado pelos pontos A e B e a origem é um número par.

04) Se os pontos A , B e $F(p, 2p)$ são colineares, então p é divisor de 8.

08) O ponto médio do segmento que possui como extremos os pontos A e B , pertence ao 1º quadrante.

16) A reta que passa por A e B é paralela à reta de equação $2x + y - 2 = 0$.

15 – Em relação aos sistemas lineares, assinale o que for correto.

01) O sistema $\begin{cases} 3x - 4y = 6 \\ 4x - 5y = 1 \end{cases}$ é possível e determinado.

02) O sistema $\begin{cases} 9x + 12y = 1 \\ 3x + 4y = 5 \end{cases}$ é impossível.

04) O sistema $\begin{cases} 4x + 2y = 6 \\ 3x - ay = 4 \end{cases}$ é possível e determinado para $a \neq -\frac{3}{2}$

08) Se $m = 4$ ou $m = -4$, o sistema $\begin{cases} mx + 2y = 0 \\ 8x + my = 0 \end{cases}$ admite soluções diferentes da trivial.

16) O sistema $\begin{cases} 4y - 3z = -1 \\ 4x - 2z = 2 \\ 3x - 2y = 2 \end{cases}$ é possível e indeterminado.

16 – Três números naturais "a", "b" e "c", diferentes de zero, estão em progressão geométrica, nesta ordem. Se a razão desta P.G. é r ($r \in \mathbb{N}^*$), assinale o que for correto.

01) $\log r = \log c + \log b$

02) $\frac{\log a + \log c}{2} = \log b$

04) $\log r = \frac{\log c - \log a}{2}$

08) $\log b = \log a + \log r$

16) $\log b + \log c = \log a$

17 – Em relação à equação $x^3 - 7x^2 + 14x - 8 = 0$, assinale o que for correto.

01) A soma de suas raízes é 7.

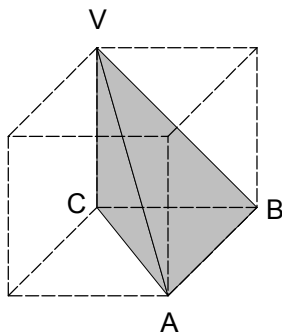
02) Uma das raízes é nula.

04) As suas raízes constituem uma progressão geométrica.

08) O produto de suas raízes é um número ímpar.

16) Uma das raízes é imaginária.

18 – Considere um cubo de aresta $a = \sqrt[3]{2}$ cm, e o poliedro VABC, como indicado na figura e assinale o que for correto.



01) O volume do poliedro vale $\frac{1}{3}$ cm³.

02) O poliedro VABC é um tetraedro regular.

04) A área do triângulo ABC vale 1 cm².

08) O triângulo AVB é escaleno.

16) A área total do cubo é $6\sqrt[3]{4}$ cm².

19 – Considerando o binômio $\left(x^2 + \frac{1}{x^3}\right)^n$, assinale o que for correto.

- 01) Se o desenvolvimento desse binômio possui cinco termos, a soma de seus coeficientes é 32.
 - 02) Se $n = 4$, o coeficiente do termo médio desse binômio é 12.
 - 04) Se n é um número ímpar, o desenvolvimento desse binômio tem um número par de termos.
 - 08) Se a soma dos coeficientes do desenvolvimento desse binômio é 64, então $n = 6$.
 - 16) O produto do primeiro termo do desenvolvimento desse binômio pelo seu último termo é x^n , para qualquer valor de $n \in \mathbb{N}^+$.
-

20 – Sobre funções, assinale o que for correto.

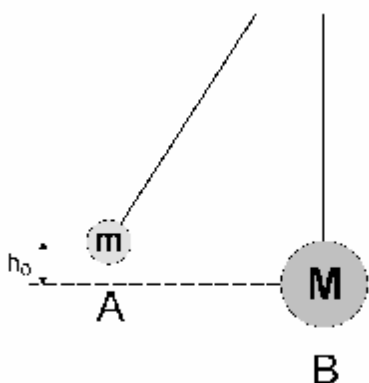
- 01) Se $f(x) = 3x - 5$ e $f[g(x)] = x^2 + 2$, então $g(-1) = 4$
 - 02) Se considerarmos $f: A \rightarrow B$, então a relação f^{-1} é uma função de B em A se, e somente se, f é bijetora.
 - 04) O domínio da função $f(x) = \log_x(3x - 2)$ é $D = \left\{x \in \mathbb{R} / x > \frac{2}{3} \text{ e } x \neq 1\right\}$
 - 08) Um retângulo de base x tem perímetro de 40 cm. A sua área, em função da base, é expressa por $A(x) = 20x - x^2$.
 - 16) Dadas as funções $f(x) = x^2 - x - 2$, e $g(x) = 1 - ax$, se $a = 2$, então $f[g(x)] = 4x^2 - 2x - 2$.
-



UNIVERSIDADE ESTADUAL DE PONTA GROSSA
COMISSÃO PERMANENTE DE SELEÇÃO
1º CONCURSO VESTIBULAR DE 2007

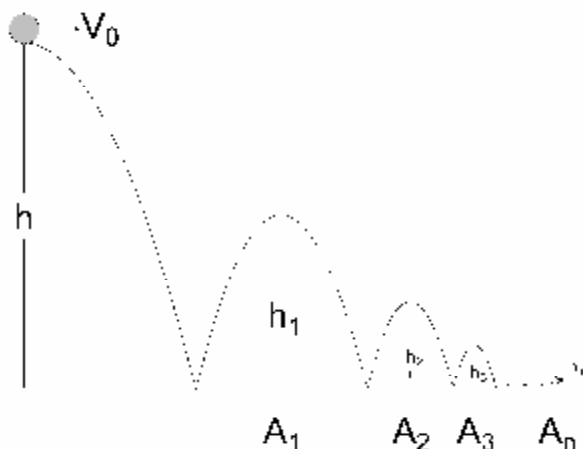
Questões de Física

21 – Considere as esferas A e B de massas, respectivamente, m e M , suspensas por um fio conforme a figura abaixo e assinale o que for correto.



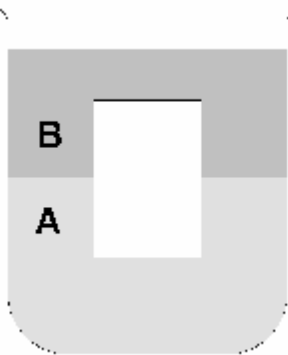
- 01) A velocidade imediatamente antes do choque da esfera A é $\sqrt{2gh_0}$.
- 02) Após o choque, as esferas subirão juntas até uma altura igual a $\frac{mh_0}{(M+m)}$ se o choque for totalmente inelástico.
- 04) A quantidade de movimento total das esferas é sempre conservada.
- 08) Se as massas das esferas forem iguais, a esfera A permanecerá em repouso após o choque, independentemente do choque ser totalmente elástico, parcialmente elástico ou inelástico.
- 16) Após o choque, a esfera B subirá até uma altura igual a $\frac{mh_0}{M}$ se o choque for totalmente elástico.

22 – Considere o lançamento de uma esfera de uma altura h e seus sucessivos choques com um plano de coeficiente de restituição e , conforme a figura e assinale o que for correto.

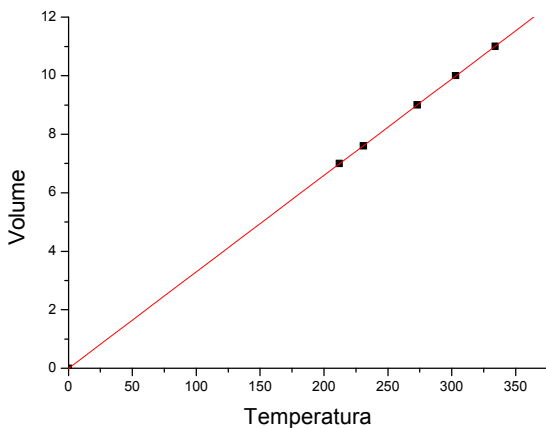


- 01) As diversas alturas $h_1, h_2, h_3, \dots, h_n$, formam uma progressão geométrica cuja razão é e^2 .
- 02) Os diversos alcances $A_1, A_2, A_3, \dots, A_n$, formam uma progressão geométrica cuja razão é e .
- 04) Os valores de cada A_n dependem de V_0 e h .
- 08) Se a velocidade de lançamento V_0 for alterada, A_n será alterada e h_n não será alterada.
- 16) Se o ângulo de lançamento for alterado, os valores de A_n e h_n se alterarão.

- 23 – Considere um corpo mergulhado em dois líquidos imiscíveis de densidades μ_A e μ_B como é mostrado abaixo, tal que $\mu_A > \mu_B$ e assinale o que for correto.



- 01) A pressão no fundo do recipiente aumenta após o mergulho do corpo.
02) O líquido B não influencia no empuxo total sobre o corpo.
04) Nas condições apresentadas, é correto afirmar que $\mu_C = (\mu_A V_A + \mu_B V_B) / (V_A + V_B)$, onde μ_C é a densidade do corpo e V_A e V_B são, respectivamente, os volumes do corpo imerso nos líquidos A e B.
08) É correto afirmar que $\mu_C > \mu_B$
16) Se mais líquido B for inserido no recipiente, o corpo não subirá em relação à interface entre os líquidos .
-
- 24 – No que respeita as unidades básicas do SI (kg, m, s, A, K, mol e cd), assinale o que for correto.
- 01) A constante gravitacional possui unidades m^3, s^{-2} e kg^{-1} .
02) A constante universal dos gases possui unidades $kg, m^2, mol^{-1}, K^{-1}$ e s^{-2} .
04) A capacitância possui unidades A^2, s^3, m^{-2} e kg^{-1} .
08) A frequência possui unidade s^{-1} .
16) O potencial elétrico possui unidades kg, m^2, A^{-1} e s^{-3} .
-
- 25 – A transferência de calor ocorre por condução, por convecção e por irradiação. Sobre estes fenômenos, assinale o que for correto.
- 01) Na condução, o fluxo de calor é inversamente proporcional à diferença de temperatura entre dois pontos.
02) Na convecção, há transporte de matéria.
04) Na irradiação, não ocorre transporte de energia.
08) A irradiação ocorre através de ondas eletromagnéticas e com predominância dos raios infravermelhos.
16) Na condução, é necessário um suporte material para que o fenômeno ocorra.
-
- 26 – A variação do volume de uma certa massa gasosa em função da temperatura é representada pelo gráfico abaixo. De acordo com o representado no gráfico, assinale o que for correto.



- 01) Pelo representado no gráfico, a temperatura só pode estar expressa na escala Kelvin.
02) Na representação gráfica, a pressão é constante.
04) O gráfico representa valores regidos pela Lei de Boyle–Mariotte.
08) O coeficiente angular da reta depende da quantidade de gás inserido no sistema.
16) O gráfico indica que o coeficiente de dilatação do gás é constante.

27 – A imagem real de um objeto colocado a 5 cm de uma lente é obtida num anteparo distante a 20 cm da lente. Se esta lente for associada a uma outra lente, de distância focal de 20 cm, a vergência da associação será:

28 – Denomina-se espelho plano a toda superfície plana e polida que reflete regularmente a luz. Sobre espelhos planos, assinale o que for correto.

- 01) A imagem é invertida no sentido direito-esquerdo.
 - 02) A imagem é sempre direita e igual.
 - 04) As distâncias imagem-espelho e espelho-objeto são sempre iguais.
 - 08) A imagem gerada é sempre real.
 - 16) O número de imagens conjugadas por dois espelhos que fazem um ângulo entre si depende do ângulo formado entre eles.
-

29 – Sobre campo elétrico e potencial elétrico, assinale o que for correto.

- 01) As cargas elétricas livres existentes em um condutor distribuem-se sobre a sua superfície; portanto, o campo elétrico no seu interior deve ser nulo.
 - 02) Estando um condutor em equilíbrio elétrico, não há movimentação de cargas elétricas no seu interior; isto implica que todos os pontos do condutor estarão sujeitos a diferentes potenciais elétricos.
 - 04) O trabalho realizado pela força exercida pelo campo elétrico sobre uma carga elétrica, ao deslocá-la entre dois pontos do campo, independe do caminho descrito pela carga elétrica ao ir de um ponto a outro.
 - 08) O valor da rigidez dielétrica de um material isolante está relacionado à intensidade do campo elétrico que este material pode suportar, sem prejuízo das suas propriedades isolantes.
 - 16) Superfície equipotencial de um campo elétrico é o lugar geométrico dos pontos que têm o mesmo potencial elétrico; portanto, o trabalho realizado para deslocar uma carga elétrica ao longo de uma superfície equipotencial é nulo.
-

30 – Sobre o fenômeno da indução eletromagnética, assinale o que for correto.

- 01) Quando existe um movimento relativo entre uma espira fechada e um ímã, surge na espira uma corrente induzida.
 - 02) O fluxo magnético através da espira será nulo se não houver movimento relativo entre a espira e o ímã.
 - 04) O sentido da corrente induzida é aquele que produz um fluxo magnético no sentido da variação do fluxo magnético que a originou.
 - 08) A corrente induzida surge na espira porque há uma f.e.m. induzida; portanto, a própria espira em movimento comporta-se como um gerador de energia.
 - 16) A energia mecânica fornecida à espira para deslocá-la no campo magnético é transformada em energia térmica durante o movimento.
-



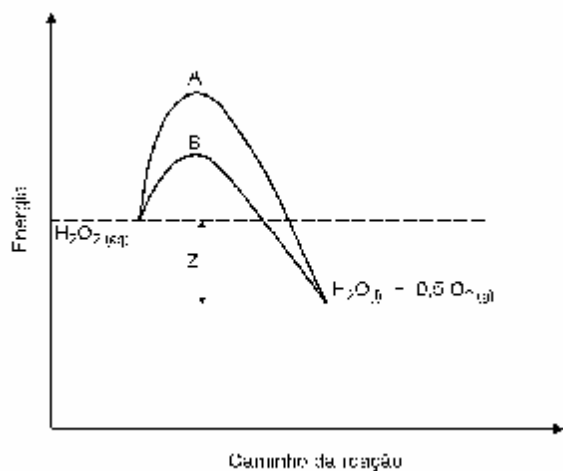
UNIVERSIDADE ESTADUAL DE PONTA GROSSA
COMISSÃO PERMANENTE DE SELEÇÃO
1º CONCURSO VESTIBULAR DE 2007

Questões de Química

01 – A palavra átomo é originária do grego e significa indivisível, ou seja, segundo os filósofos gregos, o átomo seria a menor partícula da matéria que não poderia ser mais dividida. Atualmente esse conceito não é mais aceito. A respeito dos átomos, assinale o que for correto.

- 01) Não podem ser desintegrados.
- 02) O número de elétrons presentes no átomo é sempre maior que o número de prótons.
- 04) A perda de um elétron do átomo leva à formação de um íon de carga negativa.
- 08) Apresentam duas regiões distintas, o núcleo e a eletrosfera.
- 16) No átomo, todas as cargas positivas e quase toda a massa está concentrada no núcleo, enquanto que os elétrons carregados negativamente, circundam o núcleo e ocupam a maior parte do espaço do átomo.

02 – Considere a figura abaixo e assinale o que for correto.



- 01) A reação representada é endotérmica.
- 02) A adição de catalisador diminui a entalpia da reação.
- 04) B é o caminho da reação na presença de catalisador.
- 08) Z representa o DH da reação.
- 16) O catalisador altera a constante de equilíbrio da reação.

03 – Quando uma reação química ocorre entre dois átomos, os seus elétrons de valência são rearranjados de tal forma que uma força resultante atrativa passa a existir entre eles. Esta força atrativa é a chamada ligação química. Sobre as ligações químicas, assinale o que for correto.

- 01) Em uma molécula de HCl, o par de elétrons compartilhado na ligação encontra-se mais próximo do átomo de cloro, devido a sua maior eletronegatividade, o que caracteriza uma ligação apolar.
- 02) A ligação covalente se caracteriza pelo compartilhamento de elétrons de valência entre os átomos que participam da ligação.
- 04) O comprimento das ligações químicas independe do raio atômico dos átomos que participam da ligação.
- 08) Uma ligação iônica se forma quando um ou mais elétrons de valência são transferidos de um átomo para outro, dando origem a íons positivos e negativos.
- 16) Ligações covalentes do tipo sigma (σ) somente ocorrem entre orbitais do tipo p de um átomo e do tipo s de outro átomo.

04 – Considerando as seguintes semi-reações:

Semi-reação	$E^0(V)$
$Cl_2(g) + 2e^- \rightarrow 2Cl^-(aq)$	+ 1,36
$I_2(s) + 2e^- \rightarrow 2I^-(aq)$	+ 0,535
$Pb^{2+}(aq) + 2e^- \rightarrow Pb(s)$	- 0,126
$V^{2+}(aq) + 2e^- \rightarrow V(s)$	- 1,18

Assinale o que for correto.

- 01) O oxidante mais fraco da tabela acima é o $V^{2+}(aq)$.
- 02) O agente oxidante mais forte é o $Cl_2(g)$.
- 04) O $Pb(s)$ reduz o $V^{2+}(aq)$ a $V(s)$.
- 08) O agente redutor mais forte é o $V(s)$.
- 16) O $I^-(aq)$ reduz o Cl_2 a Cl^- .

05 – O ferro reage com o oxigênio do ar produzindo óxido de ferro (III), Fe_2O_3 , popularmente conhecido como ferrugem. Este processo é chamado de corrosão. No que respeita o apresentado, assinale o que for correto.

Dados: $Fe=56$ g/mol; $O=16$ g/mol

- 01) O estado de oxidação do ferro após a corrosão é +2.
- 02) Esta é uma reação de oxidação-redução em que o ferro é agente oxidante.
- 04) A equação equilibrada desta reação é a seguinte: $4Fe(s) + 3O_2(g) \rightarrow 2Fe_2O_3(s)$.
- 08) A corrosão do ferro é acelerada se o mesmo for colocado em uma solução salina, devido à maior condutividade do meio.
- 16) Se uma amostra de ferro puro com uma massa de 2,8 g for inteiramente oxidada a Fe_2O_3 , a quantidade de óxido produzida é de 4,0 g.

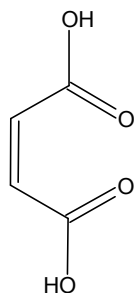
06 – Abaixo estão mostrados uma série de ácidos com as suas respectivas equações de ionização e constantes de equilíbrio:

- I. $HF(aq) + H_2O(l) \rightleftharpoons H_3O^+(aq) + F^-(aq)$
 $K_a = 7,2 \times 10^{-4}$.
- II. $HPO_4^-(aq) + H_2O(l) \rightleftharpoons H_3O^+(aq) + PO_4^{3-}(aq)$
 $K_a = 3,6 \times 10^{-13}$.
- III. $CH_3CO_2H(aq) + H_2O(l) \rightleftharpoons H_3O^+(aq) + CH_3CO_2^-(aq)$
 $K_a = 1,8 \times 10^{-5}$.

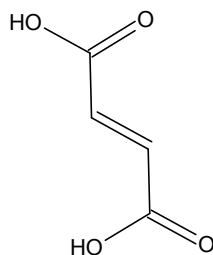
Sobre os ácidos acima, assinale o que for correto.

- 01) Se forem comparadas três soluções dos ácidos acima mostrados numa mesma concentração, a que apresentará o maior pH será a solução de HF.
- 02) O ácido mais forte é o HF.
- 04) O íon $CH_3CO_2^-$ é a base conjugada do CH_3CO_2H .
- 08) O ácido mais fraco é o HPO_4^- .
- 16) Todos se comportam como ácidos de Bronsted-Lowry.

07 – Considere os seguintes compostos e assinale o que for correto.



(I)



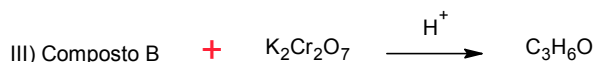
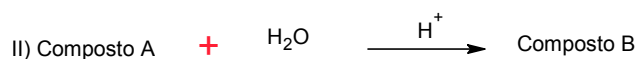
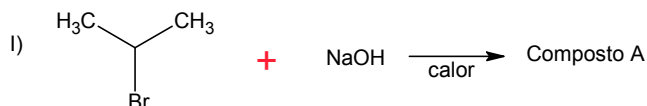
(II)

- 01) O composto I apresenta ponto de fusão mais elevado.
- 02) O composto II é solúvel em água.
- 04) No composto I, ocorrem forças intermoleculares mais intensas.
- 08) Os compostos apresentam isomeria ótica.
- 16) Se hidrogenados em condições adequadas, ambos os compostos formam o mesmo produto.

08 – Combustíveis obtidos a partir de misturas de Diesel com ésteres de ácidos graxos são chamados de biodiesel. A utilização de ésteres nos combustíveis líquidos permite menor emissão de gases poluentes pelos sistemas de transporte urbano, melhorando a qualidade de vida de seus habitantes. Com relação aos ésteres adicionados, assinale o que for correto.

- 01) O processo é ecologicamente vantajoso porque os ésteres são compostos renováveis, ao contrário dos derivados de petróleo.
 - 02) Pode-se utilizar óleos vegetais como fonte de ácidos graxos.
 - 04) A reação de obtenção dos ésteres é acelerada por catálise ácida.
 - 08) A sua combustão gera principalmente CO.
 - 16) São compostos mais voláteis do que os ácidos de origem.
-

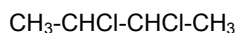
09 – Considere as seguintes equações químicas:



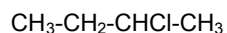
e assinale o que for correto.

- 01) A reação I é de substituição.
 - 02) A reação II é de adição.
 - 04) A reação III é de oxidação.
 - 08) O composto B é um álcool primário.
 - 16) O composto C é um aldeído.
-

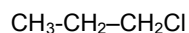
10 – Considere os seguintes compostos químicos:



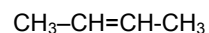
I



II



III



IV

e assinale o que for correto.

- 01) O composto *I* reage com zinco pulverizado formando um alcino.
 - 02) O composto *III* reage com NaCN formando um produto com aumento da cadeia carbônica.
 - 04) O composto *IV* reage com HCl formando o composto *II*.
 - 08) O composto *IV* reage com Cl₂ formando o composto *I*.
 - 16) O composto *III* reage com Mg metálico formando um organo-metálico que, após hidrólise, forma um álcool.
-



UNIVERSIDADE ESTADUAL DE PONTA GROSSA
COMISSÃO PERMANENTE DE SELEÇÃO
1º CONCURSO VESTIBULAR DE 2007

Questões de Biologia

11 – Analise as espécies:

- I - *Homo erectus*
- II - *Homo sapiens*
- III - *Homo sapiens neanderthalensis*

Podemos dizer que os indivíduos acima pertencem:

- 01) Ao mesmo gênero e família, e todos estão escritos corretamente de acordo com as regras de nomenclatura científica.
- 02) À mesma classe e ordem, e todos estão escritos corretamente.
- 04) Ao mesmo reino, e todos estão escritos corretamente.
- 08) Ao mesmo filo, e o último deles contém gênero, espécie e subespécie de acordo com a nomenclatura trinomial.
- 16) À mesma espécie e filo, e nem todos estão escritos de forma correta.

12 – Os lipídios constituem um dos grupos formados pelas principais substâncias orgânicas que compõem a matéria viva. Dentre as suas várias funções destacam-se a energética e a estrutural. Com base nestas informações, analise as alternativas abaixo e assinale o que for correto.

- 01) São formados pela reação entre ácido graxo (longa cadeia de átomos de carbono ligados a átomos de hidrogênio apresentando um grupamento ácido carboxílico na extremidade terminal) e álcool (uma ou mais hidroxilas ligadas a átomos de carbono saturados).
- 02) Um dos álcoois mais comumente encontrados na formação dos lipídios é o glicerol.
- 04) Na formação de um lipídio, álcool e ácido graxo estabelecem uma ligação na qual uma hidroxila do primeiro reage com o grupo ácido carboxílico do segundo, liberando uma molécula de água. Esse processo é conhecido como reação de esterificação.
- 08) Na reação de esterificação, se o álcool for o glicerol, o produto será um glicerídeo (óleo ou gordura). Caso se trate de um outro álcool de cadeia aberta, o lipídio formado será um cerídeo (cera). Álcoois de cadeia fechada caracterizam os lipídios classificados como esteróides ou esterídeos.
- 16) Ao serem degradados, os lipídios liberam grandes quantidades de energia. Cada grama fornece o dobro da energia que a mesma quantidade de glicídio.

13 – Encontram-se listadas abaixo, algumas propriedades características ou funções dos elementos constituintes do sangue humano. Analise-as e assinale o que for correto.

- 01) Os linfócitos são elementos figurados do sangue, envolvidos com o processo de coagulação sangüínea.
- 02) As hemácias são células sangüíneas ricas em hemoglobina que transportam oxigênio.
- 04) Os leucócitos possuem a capacidade de atravessar intactos a parede dos capilares para atingir uma região infectada do organismo.
- 08) Os leucócitos são células relacionadas com a defesa do organismo, mais pela produção de anticorpos do que pela fagocitose.
- 16) A hemoglobina é uma proteína capaz de combinar-se com o oxigênio e transportá-lo a todas as células do corpo humano.

14 – A respeito da respiração branquial, assinale o que for correto.

- 01) A maioria dos animais aquáticos está adaptada a retirar o oxigênio dissolvido na água. Para isso, possuem brânquias, estruturas constituídas por finos filamentos recobertos por uma epiderme delicada que apresenta extensa rede de vasos capilares.
- 02) A difusão gasosa acontece diretamente por meio da brânquia, entre a água e o sangue e vice-versa.
- 04) São exemplos de animais que respiram por brânquias: sapo na fase larval (girino), atum, estrela-do-mar, moluscos bivalves e larvas de insetos.
- 08) Quando submersos, os animais aquáticos utilizam para sua respiração o oxigênio resultante do desdobramento de moléculas de água e oxigênio resultante da fotossíntese das plantas aquáticas.
- 16) As brânquias são reservatórios de ar que permitem aos animais manter, durante o período em que estão submersos, reservas do oxigênio obtido na atmosfera.

15 – Durante o movimento fotoativo de abertura dos estômatos, observa-se nas células-guarda:

- 01) Aumento da taxa de fotossíntese.
- 02) Diminuição do turgor celular.
- 04) Variação do pH.
- 08) Transformação de amido em glicose.
- 16) Aumento do consumo de gás carbônico pelos cloroplastos.

16 – Observe as afirmações com relação ao pinheiro-do-paraná e assinale o que for correto.

- 01) Pertencem ao grupo das gimnospermas, plantas que produzem sementes nuas.
- 02) O fruto, conhecido como pinhão, é comestível
- 04) A raiz é do tipo fasciculada.
- 08) As flores encontram-se reunidas em inflorescências compactas.
- 16) O caule é um tronco.

17 – Sobre os cromossomos diretamente relacionados às características sexuais, assinale o que for correto.

- 01) O cromossomo sexual é denominado cromossomo X. Fêmeas possuem dois cromossomos X em cada uma de suas células. Machos apresentam somente um cromossomo X.
- 02) Os genes que aparecem no cromossomo X e não têm correspondentes no cromossomo Y estão em hemizigose nos machos.
- 04) Os genes para a hemofilia e o daltonismo estão localizados no cromossomo X.
- 08) O gene que determina a hemofilia é dominante e encontra-se no cromossomo X. Sendo assim, manifesta-se nas mulheres tanto em homozigose (X^hX^h) quanto em heterozigose ($X^H X^h$).
- 16) O daltonismo é uma anomalia causada por um gene recessivo localizado no cromossomo Y; portanto, manifesta-se apenas no sexo masculino.

18 – A possibilidade de combinação de trechos de DNA de organismos distintos deu início a uma nova área da Genética: a Engenharia Genética. A respeito desta ciência, assinale o que for correto.

- 01) O projeto Genoma é uma iniciativa de localizar, seqüenciar e identificar a função dos genes de um organismo. O primeiro grande passo foi dado quando uma bactéria teve as bases de seu RNA seqüenciadas.
- 02) Ao inserir um trecho de DNA em uma célula bacteriana ou de levedura, propicia-se não só a sua expressão, mas também a produção de grande quantidade de cópias idênticas a ele, processo denominado clonagem.
- 04) É possível realizar exames para verificar se filhos de um casal são portadores de genes anormais ou até mesmo se o embrião resultará em indivíduo normal ou afetado por anomalia. Neste último caso, o exame é feito a partir de células coletadas do próprio embrião, ainda no primeiro trimestre da gestação.
- 08) Suspeitos de haverem cometido crimes podem ter o DNA de seus linfócitos ou plaquetas comparado com o de linfócitos e espermatozoides encontrados junto às vítimas, o que permitirá confirmar ou não a participação do suspeito no delito.
- 16) Em 1972 alguns cientistas conseguiram fazer com que trechos de DNA de diferentes organismos soldassem-se no interior de tubos de ensaio. Pela primeira vez, era possível criar combinações gênicas totalmente novas a partir do DNA de organismos distintos. Era o início da tecnologia do DNA recombinante ou da Engenharia Genética, como é mais conhecida.

19 – A respeito da cadeia alimentar, assinale o que for correto.

- 01) A cadeia alimentar é formada por produtores, consumidores e decompositores. Um dos elementos fundamentais para a manutenção da vida é o alimento que pode ter origem orgânica ou inorgânica.
- 02) O segundo nível trófico de uma cadeia alimentar é ocupado por um ser consumidor secundário, que obtém seus nutrientes alimentando-se de consumidores primários.
- 04) Os organismos autótrofos são capazes de produzir seus próprios compostos orgânicos a partir dos inorgânicos. Os processos de fabricação de alimento são a fotossíntese e a quimiossíntese. Por esse motivo, a ecologia os classifica como produtores.
- 08) Composto o elo final da cadeia alimentar, existe uma categoria especial de consumidores. Eles alimentam-se de excrementos e seres mortos. Fazem parte desta categoria os detritívoros (minhoca e camarão), decompositores (microrganismos, fungos e urubus) e musgos.
- 16) A transferência de energia e substâncias ao longo da cadeia alimentar não pode ser considerada um processo cíclico pois as plantas não se alimentam por ingestão de outros seres vivos.

20 – No que respeita aos conceitos ecológicos, assinale o que for correto.

- 01) Entre os seres vivos, a transferência energética ao longo da cadeia alimentar é um processo cíclico. A produção de matéria orgânica pelos vegetais resulta da conversão de energia luminosa em energia química, que fica armazenada nas ligações entre os átomos de carbono e fósforo.
 - 02) Dividindo um mesmo espaço, ao mesmo tempo, normalmente existem várias populações distintas. O conjunto destas populações é chamado comunidade ou biocenose.
 - 04) O espaço, geográfico ou não, ocupado por determinada comunidade é denominado biótopo.
 - 08) Ao conjunto de relações que os componentes da comunidade estabelecem entre si e com o espaço que ocupam (biocenose – biótopo) dá-se o nome de ecossistema ou sistema ecológico.
 - 16) Organismos de uma mesma espécie, sejam uni ou pluricelulares, quando habitam juntos determinado espaço, no mesmo intervalo de tempo, constituem uma população.
-



UNIVERSIDADE ESTADUAL DE PONTA GROSSA
COMISSÃO PERMANENTE DE SELEÇÃO
1º CONCURSO VESTIBULAR DE 2007

Questões de Conhecimentos Gerais

TEXTO PARA AS QUESTÕES 1 A 6

O FEITIÇO DO BRUXO

Uma rápida escaramuça encrespou o meio literário quando alguém afirmou que o romance "Dom Casmurro", de Machado de Assis, não era lá essa obra-prima que se diz que é. Ao ler alguma coisa a respeito, perguntei-me se não poderia essa crítica ter algum fundamento – e fui conferir.

Fazia quase 20 anos que não relia o romance e, muito embora minha opinião sobre ele fosse a consagrada, alimentava, machadianamente, a hipótese de vê-la desmentida. Não é que eu tenha restrições ao Bruxo do Cosme Velho, mas é que, a exemplo dele, não gosto de mistificações, a verdade deve ser dita, ainda que doa um pouco. Assim, investido de total isenção, iniciei a minha releitura e, logo no primeiro parágrafo, já estava de novo enfeitado por sua irreverência bem-humorada. Depois de contar como ganhara o apelido de Dom Casmurro, que decidira usar como título do livro, alude à hipótese de que o autor do apelido venha a julgar-se também autor do livro, e arremata: "Há livros que apenas terão isso de seus autores; alguns, nem tanto". [...]

"Dom Casmurro" é um livro triste que nos faz rir de nossa própria fragilidade e nos encanta por sua qualidade literária. Se é verdade que toda a obra de Machado está marcada pelo ceticismo e pela ironia, neste romance, o desencanto parece atingir seu ápice.

A releitura de "Dom Casmurro" levou-me a reler "Memórias Póstumas de Brás Cubas", não menos amargas, mas das quais tiro para o leitor uma frase que o faça rir: "E eu, atraído pelo chocalho de lata que minha mãe agitava diante de mim, lá ia para a frente cai aqui, cai acolá; e andava mal, mas andava, e fiquei andando".

Pessimismo à parte, poucos escritores alcançaram, como Machado, tanta graça e mestria na arte de escrever.

(Ferreira Gullar, Folha de S. Paulo 30/04/06, caderno E10)

01 – Sobre o período: "Há livros que apenas terão isso de seus autores; alguns, nem tanto", assinale o que for correto.

- 01) O sinal de ponto-e-vírgula indica a separação de itens.
- 02) O sinal de aspas indica uma transcrição de discurso.
- 04) O sinal de aspas enfatiza o emprego de palavras, nesse período fora de contexto habitual.
- 08) O sinal de aspas indica a reprodução não-literal desse período.
- 16) O sinal de ponto-e-vírgula ressalta o sentido de conclusão.
- 32) A vírgula que precede nem, marca breve pausa e indica ênfase a uma afirmação.

02 – Sobre as opiniões expressas por Ferreira Gullar, autor de "O Feitiço do Bruxo", assinale o que for correto.

- 01) Mostra-se favorável à proposta de que a obra "Dom Casmurro" não é uma obra-prima.
- 02) Aponta o seu reencantamento diante da obra "Dom Casmurro" devido à irreverência bem-humorada de Machado de Assis, já no primeiro parágrafo.
- 04) Demonstra restrições ao "Bruxo do Cosme Velho", porque não gosta de mistificações.
- 08) Comprova a qualidade literária e a mestria na arte de escrever, ao reler a obra de Machado de Assis.
- 16) Expõe que para entender a obra "Dom Casmurro" teve que reler "Memórias Póstumas de Brás Cubas".
- 32) Reafirma que na obra Machadiana não há ceticismo e ironia, muito menos desencanto, ao reler "Dom Casmurro".

03 – No período "Assim, investido de total isenção, iniciei a minha releitura e, logo no primeiro parágrafo, já estava de novo enfeitado por sua irreverência bem-humorada".

Assinale as alternativas em que a substituição dos termos sublinhados, não altera o sentido do período.

- 01) Desse modo...; e, assim...; novamente...
- 02) Ainda que...; e, portanto...; outra vez..
- 04) Desse modo...; e, contudo...; outra vez...
- 08) Dessa maneira...; e, por conseguinte...; novamente...
- 16) De fato...; e, pelo contrário...; mais uma vez...
- 32) Dessa maneira...; e, assim...; novamente...

04 – No período "E eu, atraído pelo chocalho de lata que minha mãe agitava diante de mim, lá ia para a frente cai aqui, cai acolá; e andava mal, mas andava, e fiquei andando", assinale o que for correto.

- 01) É um período composto por 8 orações.
- 02) Mal estabelece uma relação de qualidade de quem andava.
- 04) Lá, aqui, acolá denotam circunstância de espaço.
- 08) O período é composto por subordinação e coordenação.
- 16) Que é pronome relativo e seu referente é chocalho.
- 32) Mas; e são conectores das orações coordenadas e estabelecem relação de contrariedade.

05 – Considerando os aspectos de ortografia, assinale o que for correto.

- 01) Os vocábulos hipóteses, parágrafo, irreverência são acentuados segundo a mesma regra de acentuação.
- 02) O plural de bem-humorada e obra-prima são, respectivamente, bem-humoradas; obras-primas.
- 04) O plural de opinião e isenção apresenta mais de uma forma, assim como o plural de corrimão.
- 08) Os pronomes minha, isso, nossa apresentam em sua grafia duas letras que representam um fonema.
- 16) O vocábulo atraído apresenta em sua construção um hiato.
- 32) No vocábulo ceticismo, o sufixo ismo dá um sentido conjunto de características relativas a cético.

06 – As diferentes possibilidades de emprego conotativo (não-literal) das palavras constituem um amplo conjunto de recursos expressivos a que se dá o nome de figuras de linguagem. Marque as alternativas em que o autor se vale desse recurso estilístico.

- 01) "Uma rápida escaramuça encrespou o meio literário...".
- 02) "Não é que eu tenha restrições ao Bruxo do Cosme Velho...".
- 04) " 'Dom Casmurro', de Machado de Assis, não era lá essa obra-prima que se diz que é."
- 08) " 'Dom Casmurro' é um livro triste que nos faz rir de nossa própria fragilidade...".
- 16) "Depois de contar como ganhara o apelido de Dom Casmurro, ...".
- 32) "A releitura de 'Dom Casmurro' levou-me a reler 'Memórias Póstumas de Brás Cubas', não menos amargas...".

07 – A tabela abaixo dá o número de quilômetros rodados e a quantidade, em litros, de gasolina consumida por um automóvel no último trimestre de 2005.

Meses	Quilômetros rodados	Consumo (litros)
Outubro	1540	150
Novembro	2250	250
Dezembro	4160	500

Com base nesses dados, assinale o que for correto.

- 01) O rendimento do automóvel foi maior em outubro.
- 02) O automóvel consumiu em média, neste trimestre, 300 litros por mês.
- 04) Neste trimestre, o automóvel rodou, em média, 2650 km por mês.
- 08) O rendimento em dezembro foi superior a 8 km/ℓ.
- 16) De outubro a novembro houve um acréscimo no consumo de mais de 60%.
- 32) Em dezembro ocorreu o menor rendimento do automóvel.

08 – Pedro possui uma fazenda onde recolhe 45 litros de leite de cabra por dia, que são utilizados na fabricação de queijo. Com cada 5 litros de leite, ele fabrica 1 kg de queijo. O queijo fabricado é então dividido em porções de 125 g que são embaladas em pacotes de uma dúzia. Cada pacote é vendido por R\$ 6,00. Considerando os dados apresentados, assinale o que for correto.

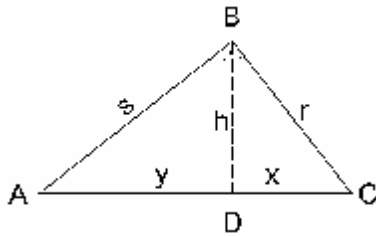
- 01) Pedro arrecada R\$ 36,00 por dia, com a venda do queijo.
 - 02) Com 26 litros de leite, ele pode fabricar 5200 g de queijo.
 - 04) Se o preço de cada pacote for aumentado para R\$ 6,50, haverá um acréscimo de mais de 10 % na arrecadação diária.
 - 08) O preço de 1 kg de queijo é R\$ 6,00.
 - 16) Em uma semana, são produzidos 42 pacotes de queijo.
 - 32) O preço de uma porção de 125 g de queijo é R\$ 0,50.
-

- 09 – Em uma pesquisa, solicitou-se a 200 pessoas que respondessem à seguinte pergunta: Você pratica algum tipo de atividade física? Os resultados da pesquisa estão descritos na tabela abaixo:

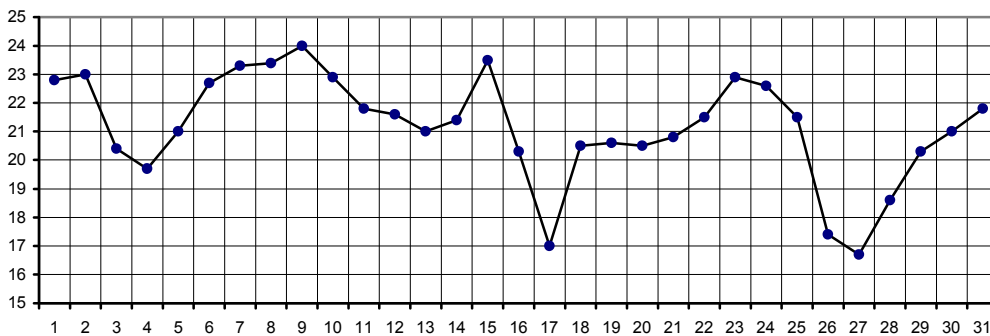
Sexo	Sim	Não
Masculino	44	30
Feminino	66	60

Escolhendo-se ao acaso uma pessoa dessa amostra, é correto afirmar que:

- 01) A probabilidade de ela ser do sexo masculino é inferior a 40%.
 02) A probabilidade de ela ser do sexo feminino está entre 60% e 65%.
 04) A probabilidade de ela praticar atividade física está entre 56% e 58%.
 08) A probabilidade de ela não praticar atividade física é de 55%.
 16) A probabilidade de ela ser do sexo masculino e praticar atividade física é de 22%.
 32) A probabilidade de ela ser do sexo feminino e não praticar atividade física é inferior a 25%.
- 10 – O triângulo ABC é retângulo em B. Sabendo-se que $r = 4$ cm e $x = 2$ cm, assinale o que for correto.



- 01) $h = 2\sqrt{3}$ cm e $s = 2h$
 02) A área do triângulo ABC é $8\sqrt{3}$ cm².
 04) s é um número irracional.
 08) $y + h = r + s$
 16) O perímetro do triângulo BDC vale $8\sqrt{3}$ cm.
- 11 – Sendo V o número de vértices, A o número de arestas e F o número de faces, em relação a um prisma hexagonal, é correto afirmar que:
- 01) $F = 12$ e $A = 18$
 02) $A = 12$ e $V = 18$
 04) $V = 12$ e $A = 18$
 08) $F = 8$ e $V = 12$
 16) $V = 8$ e $F = 12$
 32) $F = 8$ e $A = 18$
- 12 – O gráfico abaixo demonstra a temperatura média diária no mês de janeiro em uma determinada região. Com base nas informações constantes do gráfico, onde nas ordenadas são registradas as temperaturas em graus centígrados e nas abscissas, os dias do mês, assinale o que for correto.



- 01) O dia mais frio ocorreu na última semana do mês.
 02) Na primeira semana, houve somente um dia com temperatura média inferior a 20°C.
 04) Em apenas dois dias, a temperatura média foi superior a 23°C.
 08) O dia mais quente teve temperatura média inferior a 25°C.
 16) A temperatura média do mês foi superior a 18°C.

32) Houve apenas quatro dias em que a temperatura média foi inferior a 19°C.

13 – Poetas, teóricos e intelectuais de diferentes orientações afirmam que atualmente vivemos na “sociedade da informação”, tamanha a diversidade dos meios de comunicação e o volume de notícias que recebemos todos os dias. Sendo assim, leia as alternativas abaixo e assinale o que for correto.

- 01) Após a França, a China foi o segundo país no mundo a realizar um transplante facial. O paciente, um homem que ficou desfigurado após ter sido atacado por um urso, sobreviveu à cirurgia.
 - 02) Ex-técnico da Seleção Brasileira, Telê Santana faleceu após passar vários dias hospitalizado em Belo Horizonte. A morte de Telê foi tema de diversas reportagens e programas especiais na televisão brasileira.
 - 04) A Microsoft, gigante mundial do ramo da informática, prepara, para 2007, o lançamento do Windows Vista, sistema operacional que deve substituir o Windows XP.
 - 08) O Dalai Lama, representante máximo do Budismo Tibetano, visitou o Brasil no último mês de abril. Em São Paulo, além de proferir palestra, participou da inauguração de um espaço em homenagem ao pacifista Mahatma Gandhi.
 - 16) O ex-Governador do Rio de Janeiro, Anthony Garotinho, chamou atenção da opinião pública nacional, ao promover uma greve de fome em defesa do Governo Lula e a favor da coligação de seu partido, o PMDB, com o PT nas eleições presidenciais de outubro de 2006.
 - 32) Uma série de fotos inéditas que mostram a agonia e morte do revolucionário Ernesto “Che” Guevara, ganhou repercussão mundial. As imagens chegaram ao ex-secretário da Cultura da Argentina em um envelope anônimo e foram publicadas primeiramente pelo jornal “El Clarín”.
-

14 – É possível afirmar que a política brasileira vive um intenso clima pré-eleitoral. Denúncias, CPIs, depoimentos e acareações tomam conta dos noticiários desde 2005. Sobre tal cenário, assinale o que for correto.

- 01) Acusados de envolvimento no chamado “esquema do mensalão”, Roberto Brandt e Professor Luizinho foram cassados pela Câmara dos Deputados.
 - 02) Paulo Okamoto, Presidente do Sebrae, foi alvo da CPI dos Bingos, acusado de intermediar recursos para a campanha do Presidente Lula em 2002.
 - 04) Geraldo Alckmin, candidato do PSDB à Presidência da República, também não escapou de denúncias. Entre elas estão acusações que diretores da Nossa Caixa, nomeados por ele, cometeram irregularidades e fraudes no exercício do cargo.
 - 08) Assim como Palocci, Jorge Mattoso, Presidente da Caixa Econômica Federal, foi acusado da quebra do sigilo bancário de Francenildo Costa. Mattoso, porém, foi considerado inocente pela Polícia Federal.
 - 16) Entre as acusações que resultaram na queda do Ministro Antonio Palocci, está a de que ele teve envolvimento na quebra do sigilo bancário do caseiro Francenildo Costa.
 - 32) O Ministro da Justiça, Márcio Thomaz Bastos, negou-se a prestar depoimento à Polícia Federal e à Câmara dos Deputados nas investigações que dizem respeito à quebra do sigilo bancário de Francenildo Costa.
-

15 – Entre os acontecimentos que se destacaram na sociedade brasileira nos últimos meses, assinale o que for correto.

- 01) Uma das maiores empresas aéreas do Brasil, a VARIG vem apresentando problemas financeiros há alguns anos. O investimento de capital público na sua recuperação gerou um acalorado debate entre setores do Governo Executivo Federal e os empresários que atuam no setor.
 - 02) Em um livro lançado recentemente, o Senador Aluisio Mercadante analisa o Governo FHC e o Governo Lula.
 - 04) Ocupações, bloqueio de rodovias e caminhadas em diversos estados, fizeram parte das manifestações do MST que marcaram os dez anos do massacre de Eldorado dos Carajás.
 - 08) A juíza Ellen Gracie tornou-se a primeira mulher a assumir a Presidência do Superior Tribunal Federal, assumindo o quarto lugar na linha de substituição presidencial do Brasil.
 - 16) Em busca de novos empregos, brasileiros fecharam a fronteira com a Bolívia durante alguns dias. O objetivo era fazer com que moradores de Porto Suárez na Bolívia permitissem a presença de trabalhadores brasileiros naquela cidade.
 - 32) O Superior Tribunal de Justiça negou o pedido de Flávio Maluf, filho do ex-prefeito Paulo Maluf, para reaver seu passaporte e, assim, poder viajar para o exterior. Flávio e Paulo Maluf estiveram presos recentemente acusados de corrupção.
-

16 – A respeito de questões que movimentaram a política internacional nos últimos meses, assinale o que for correto.

- 01) Hugo Chávez, Presidente da Venezuela, afirmou recentemente que não pretende se integrar ao Mercosul. Segundo Chávez, a Venezuela permanecerá integrada à Comunidade Andina de Nações, uma vez que os Estados Unidos não interferem política ou economicamente nesse bloco regional.
- 02) Após inúmeras ações violentas (seqüestros, execuções, atentados etc.), o grupo separatista basco ETA comunicou um cessar-fogo definitivo. Segundo os representantes do grupo, o fim do conflito é possível e esse é o desejo do ETA.
- 04) Ariel Sharon, ex-Primeiro Ministro de Israel, foi considerado “permanentemente incapacitado” para o exercício do cargo. Sharon, que foi vítima de um AVC, foi substituído por Ehud Olmert, seu aliado político.
- 08) Notícias publicadas nos Estados Unidos relatam que a CIA efetivamente informou ao Presidente George W. Bush que o Iraque possuía armas de destruição em massa, e que Bush somente iniciou o conflito após receber tal informação.
- 16) Mahmoud Ahmadinejad, Presidente do Irã, afirmou que, mesmo considerando o país um dos mais fortes militarmente do mundo, não tem pretensões de utilizar armas nucleares, caso o Irã seja atacado por Israel ou pelos Estados Unidos.
- 32) Silvio Berlusconi, representante da centro-direita, e Romano Prodi, representante da centro-esquerda, disputaram uma acirrada e polêmica eleição para Primeiro Ministro da Itália, da qual Prodi saiu vencedor.

17 – Entre os 10 municípios mais populosos do Estado do Paraná estão:

- 01) Guarapuava e Telêmaco Borba
 - 02) Maringá e Foz do Iguaçu
 - 04) Londrina e Curitiba
 - 08) Cascavel e Ponta Grossa
 - 16) Campo Mourão e Cornélio Procópio
 - 32) Paranaíba e Apucarana
-

18 – Sobre os oceanos e mares da Terra, assinale o que for correto.

- 01) Os oceanos consistem em um corpo contínuo de água salgada que cobre 70% da superfície terrestre.
 - 02) Em seu ponto mais largo no sentido leste-oeste o Oceano Atlântico tem uma extensão de quase metade da circunferência da Terra.
 - 04) O Estreito de Gibraltar proporciona o único acesso natural ao Mar Báltico.
 - 08) O fenômeno La Niña ocorre quando as águas equatoriais do Pacífico ficam mais frias do que o normal e, assim como o El Niño, afeta o clima global.
 - 16) A maioria das ondas resulta do vento que sopra na superfície da água. A exceção são as tsunamis, grandes deslocamentos de água, provocadas ou por erupção vulcânica submarina, ou por terremoto, ou por deslizamento de grande quantidade de sedimentos nas bacias dos oceanos e mares ou, ainda, até pelo impacto de um meteorito.
 - 32) Dos mares que têm contato direto com os oceanos, o Mar Vermelho é o mais salgado.
-

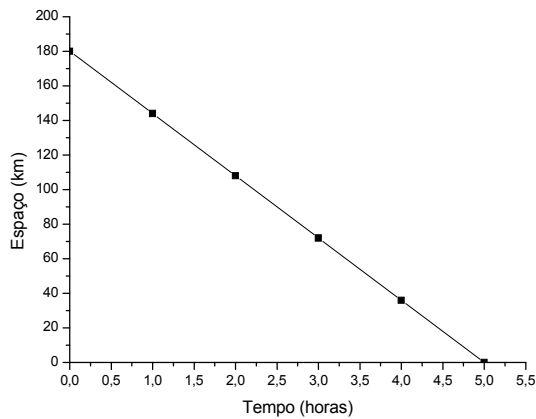
19 – Sobre os círculos terrestres, a inclinação do eixo da Terra e suas conseqüências, assinale o que for correto.

- 01) O Equador corresponde ao círculo máximo que divide a Terra em dois hemisférios: norte (boreal ou setentrional) e sul (austral ou meridional).
 - 02) O Círculo Polar Ártico e o Círculo Polar Antártico, localizados a 66° 33' de latitudes norte e sul, respectivamente, servem de limites entre as zonas temperadas e as zonas glaciais da Terra.
 - 04) A inclinação do eixo da Terra, linha imaginária que passa pelos pólos norte e sul do planeta, é de 23° 27' em relação ao plano da eclíptica.
 - 08) A Zona Temperada do Sul está compreendida entre o Trópico de Câncer e o Círculo Polar Antártico.
 - 16) A Zona Intertropical, também conhecida como Tropical ou Tórrida, está compreendida entre os Trópicos de Câncer, ao norte, e de Capricórnio, ao sul.
 - 32) Nos dias 21 de junho e 21 de dezembro iniciam-se, respectivamente, o inverno e o verão no hemisfério sul e esses dias são denominados de solstícios, e é quando ocorrem as maiores diferenças entre a duração dos dias e das noites, exceto na Linha do Equador, onde a duração dos dias e das noites é sempre a mesma.
-

20 – Sobre o relevo brasileiro, assinale o que for correto.

- 01) O Planalto Brasileiro ocupa mais da metade do território nacional abrangendo áreas cristalinas e sedimentares.
 - 02) O Planalto Nordestino é constituído por afloramentos cristalinos composto de rochas metamórficas, e é onde se encontram as maiores altitudes do Norte e Nordeste do Brasil.
 - 04) A Planície do Pantanal, sobre terras do Mato Grosso e do Mato Grosso do Sul, é a mais homogênea das planícies brasileiras, cortada por uma complexa rede de drenagem e sujeita às inundações periódicas.
 - 08) O Planalto das Guianas corresponde aos terrenos cristalinos do sul da Amazônia Brasileira, ao longo das divisas do Amazonas e Pará com o Mato Grosso.
 - 16) O Planalto Atlântico, uma subdivisão do Planalto Brasileiro, forma o maior conjunto de terras altas do Sudeste Brasileiro, definindo a área de relevo mais movimentado do país.
 - 32) As três maiores Chapadas do Brasil: a Diamantina, a dos Guimarães e a dos Veadeiros, localizam-se em território entre o Nordeste e Sudeste, nos Estados de Minas Gerais e Bahia.
-

- 21 – O gráfico abaixo mostra a distância percorrida por um móvel durante um determinado tempo. Sobre este assunto, assinale o que for correto.



- 01) O sinal da velocidade indica que o movimento é progressivo.
02) No gráfico, o coeficiente linear indica o valor da velocidade do móvel.
04) A representação gráfica é decorrente de um movimento uniforme
08) Decorridas 5 horas de movimento, a velocidade assume valor positivo e o móvel se afasta do referencial.
16) No instante inicial, o móvel localizava-se a uma distância de 180 km do referencial.
32) A velocidade desenvolvida pelo móvel é constante e igual a 10 m/s.
-
- 22 – Denomina-se espectro eletromagnético ao conjunto de ondas eletromagnéticas distribuídas em relação ao seu comprimento de onda ou frequência. Sobre o espectro eletromagnético, assinale o que for correto.
- 01) A ação das ondas eletromagnéticas sobre os organismos vivos pode ter efeito benéfico ou nocivo, dependendo da natureza e da intensidade.
02) As ondas eletromagnéticas que compõem o espectro luminoso são constituídas por uma mistura de radiações de diversas frequências.
04) As ondas eletromagnéticas capazes de estimular a visão humana encontram-se numa faixa entre as radiações infravermelhas e ultravioletas.
08) As ondas sonoras, os raios X, as microondas são todas manifestações do mesmo fenômeno de radiação eletromagnética diferenciadas pelo comprimento de onda.
16) Todas as ondas que constituem o espectro eletromagnético propagam-se no vácuo com a mesma velocidade.
32) Os elementos radioativos são elementos que emitem ondas eletromagnéticas de baixa frequência e podem causar danos irreparáveis às células animais.
-
- 23 – Ao ingerirmos uma quantidade excessiva de alimentos, o nosso estômago reage produzindo cada vez mais ácido, o HCl, produzindo um certo desconforto, conhecido popularmente como azia. Esta pode ser aliviada através do uso de antiácidos. Os antiácidos comerciais podem conter bicarbonato de sódio, hidróxido de magnésio, hidróxido de alumínio ou carbonato de cálcio, os quais são responsáveis pela neutralização do ácido. Considerando-se isto, assinale o que for correto.
Dados: Al = 27 g/mol; O = 16 g/mol; H = 1g/mol; Cl = 35,5 g/mol e Mg = 24 g/mol
- 01) A fórmula molecular dos vários antiácidos citados acima são respectivamente: Na₂CO₃, Mg(OH)₂, Al(OH)₃ e CaCO₃.
02) As reações dos respectivos antiácidos com o HCl do estômago são reações de óxido-redução.
04) Um comprimido contendo 750 mg de hidróxido de alumínio é capaz de neutralizar 1,05 g de HCl do estômago.
08) A reação do carbonato de cálcio com o HCl do estômago leva à formação de H₂O, CO₂ e CaCl₂.
16) Se forem comparados dois comprimidos, um contendo 750 mg de hidróxido de alumínio e o outro 750 mg hidróxido de magnésio, o de hidróxido de magnésio consegue neutralizar uma maior quantidade do ácido.
32) A reação balanceada do hidróxido de alumínio com o HCl é a seguinte: $Al(OH)_3(s) + 3 HCl(aq) \rightarrow AlCl_3(aq) + 3H_2O(l)$
-
- 24 – O Brasil recentemente alcançou a auto-suficiência em petróleo. Enquanto isso, a Bolívia nacionalizou seus depósitos de gás natural, embargando obras da Petrobrás naquele país. O gás natural difere do GLP (gás liquefeito de petróleo), que normalmente é armazenado em botijões. Com relação ao gás natural e ao GLP, assinale o que for correto.

- 01) Ambos são produtos fósseis encontrados no subsolo.
02) Ambos podem ser obtidos a partir de fermentação de material orgânico encontrado no lixo.
04) Ambos são obtidos a partir da destilação do petróleo.
08) O gás natural é transportado normalmente por gasodutos.
16) O gás natural é constituído principalmente por metano.

32) No GLP predominam hidrocarbonetos de 3 a 7 átomos de carbono.

25 – A respeito da digestão humana, assinale o que for correto.

- 01) No esôfago, o bolo alimentar sofre a ação mecânica dos movimentos peristálticos, que são movimentos ondulatórios produzidos por contrações vigorosas e voluntárias da musculatura lisa do órgão. Esses movimentos empurram o bolo alimentar, que atravessa o esfíncter piloro e chega ao estômago.
 - 02) Separando alguns dos órgãos existem esfíncteres: a cárdia separa o esôfago do estômago, o piloro separa o estômago do intestino delgado, a ileocecal separa o intestino delgado do grosso.
 - 04) A presença do alimento no estômago estimula células de secreção exócrina desse órgão a liberar o suco gástrico, formado por mucina, ácido clorídrico, pepsina, secretina e colecistocinina.
 - 08) O sistema digestório humano é completo. Basicamente, é composto pelos órgãos: boca, faringe, esôfago, estômago, intestino delgado, intestino grosso e ânus, além das glândulas salivares, do fígado e do pâncreas que são glândulas anexas.
 - 16) Dentre os componentes da saliva, aparecem duas proteínas: a mucina, com função lubrificante, e a ptialina ou amilase salivar, que transforma o amido em maltose.
 - 32) O consumo excessivo de bebidas alcoólicas pode desenvolver a cirrose hepática que degenerará as células do pâncreas.
-

26 – No que respeita ao sistema genital do homem e da mulher, assinale o que for correto.

- 01) A próstata produz o líquido seminal que irá neutralizar o pH da uretra masculina durante a ejaculação, já que este canal também é utilizado para micção.
 - 02) No homem, a uretra é ladeada pelos corpos cavernosos e esponjosos, que permitem a ereção peniana pelo acúmulo de sangue em seus tecidos.
 - 04) No interior do útero é que ocorre a fecundação e posterior desenvolvimento do feto.
 - 08) Os testículos e os ovários são produtores de gametas e hormônios sexuais.
 - 16) A esterilização masculina, chamada de vasectomia, consiste em remover a vesícula seminal para que o sêmen fique bastante diminuído.
 - 32) Na cirurgia denominada laqueadura ou ligadura de trompas, as tubas uterinas são seccionadas e amarradas, impedindo a passagem de óvulos e, portanto, a fecundação.
-



UNIVERSIDADE ESTADUAL DE PONTA GROSSA
COMISSÃO PERMANENTE DE SELEÇÃO
1º CONCURSO VESTIBULAR DE 2007

Questões de Inglês

TEXTO PARA AS QUESTÕES 27 A 30

It's a Fact

Some of our readers are already familiar with this department—a feature in the print edition of the magazine. But many of you may not be as It's a Fact appears in copies of the magazine sent to subscribers with young families. In this feature, our research department answers readers' questions about...anything! And now we've decided to share these questions and answers, previously published in the magazine, with our readers online.

Q: What causes "red-eye" in flash photographs?

A: A flash is used when there isn't enough light. Under these conditions, the pupil of the eye is opened wide to let in as much light as possible. The lens of our eye focuses the light from the flash onto the choroid, a red membrane lining the inside of our eye. The eye then reflects red light from the choroid back through the pupil and into the camera. If a flash is close enough to the camera lens, the result is red-eye.

Q: If I were in a falling elevator and I jumped in the air just before it hit the ground, would I be okay?

A: Being inside a plummeting elevator would be exactly the same as being in a free fall. If the elevator fell 12 storeys, it would be going about 95 kilometres an hour at impact—and so would you. Any jump you made might delay the inevitable for a fraction of a second but would have no effect on the final outcome—which would not be pretty. If your timing was absolutely perfect and you jumped exactly when the elevator hit, you might reduce your speed at impact by a negligible eight kilometres an hour.

Q: Why are sumo wrestlers so fat, and how do they get that way?

A: Professional sumo wrestlers—called *rikishi*—must be quick on their feet and supple, but weight is vital to success as they hurl themselves at their opponents, aiming to floor them or push them outside the 4½-metre fighting circle. To bulk up, rikishi eat huge portions of protein-rich stews called *chankonabe*—packed with fish or meat and vegetables—plus vast quantities of less healthful things, including fast food. They often force themselves to eat when they are full and they nap after lunch, thus acquiring flab on top of their strong muscles, which helps to keep their centre of gravity low.

The average rikishi tips the scales at about 280 pounds; but, in 1988, the heaviest sumo wrestler ever recorded weighed in at a hefty 560 pounds.

<http://www.readersdigest.ca/mag/2006/04/Fact.php>

27 – De acordo com o primeiro parágrafo, assinale o que for correto.

- 01) All the readers are acquainted with this kind of questions and answers.
- 02) It's a Fact is the name of a newspaper.
- 04) They have decided to share these kinds of questions and answers with online readers.
- 08) From now on, people can share the questions and answers both online and print editions.
- 16) Some readers know that It's a Fact is a feature in the print edition.
- 32) It can be concluded that any question is not left without an answer.

28 – A respeito do texto "What causes 'red-eye' in flash photographs", assinale o que for correto.

- 01) Choroid is a membrane that helps in the production of tears.
- 02) The bigger the pupil of the eye, the better the pictures using flash.
- 04) The outcome of "red-eye" is when a flash is very near to the camera lens.
- 08) If there is not enough light, a photographer uses flash.
- 16) The paragraph could possibly be a topic to someone studying photography.
- 32) The "red-eye" only happens when using digital cameras.

29 – A respeito dos elevadores, assinale o que for correto.

- 01) The numbers 12, 95 and 8 refer respectively to the number of storeys of a building, the speed the elevator is at the time of impact and the reduction of the speed at the time of the elevator impact.
- 02) A free fall is worse than being inside a falling elevator.
- 04) When the author says that the outcome "would not be pretty", he/she means that the consequences of a falling elevator with somebody inside would have bad consequences.
- 08) Accidents with elevators are very common nowadays.
- 16) If one jumps exactly at the same time the elevator hits the ground, one has eight percent of chance of not dying in the accident.
- 32) The final result would be the same even if one jumped in the air inside the elevator.

30 – A respeito dos lutadores de sumô, assinale o que for correto.

- 01) Another way of winning the sumo match is to knock down and paralyze the opponent for a few seconds.
- 02) Sumo wrestlers have to eat both healthy and junk food.
- 04) Besides forcing themselves to eat, they take a nap after lunch in order to get fat.
- 08) One way of winning the sumo match is forcing the opponent out of the fighting circle.
- 16) 280 pounds is what an average sumo wrestler weighs, although one reached 560 pounds once.
- 32) The word “supple” in the context means “moving and bending with agility”.



UNIVERSIDADE ESTADUAL DE PONTA GROSSA
COMISSÃO PERMANENTE DE SELEÇÃO
1º CONCURSO VESTIBULAR DE 2007

Questões de Espanhol

TEXTO PARA AS QUESTÕES 27 A 30

Gerardo Olivares presenta en Málaga 'La gran final', un filme sobre fútbol

¿Qué es capaz de despertar el interés de unos indígenas de la selva amazónica, unos cazadores nómadas de las montañas de Altai y unos camelleros tuareg del desierto del Teneré? La final de la Copa del Mundo de fútbol. La pasión por el balompié es el eje de *La gran final*, una comedia a caballo entre la ficción y el documental, dirigida por Gerardo Olivares. El filme se presentó ayer, junto con *Arena en los bolsillos*, de César Martínez Herrada, en la sección oficial del Festival de Cine Español de Málaga.

La gran final, que se presentó fuera de competición en la pasada Berlinale, cuenta las peripecias de tres grupos de hombres que viven en regiones remotas del planeta para ver la final del Mundial de Japón y Corea en 2002, disputada entre Brasil y Alemania. "Cuando Ronaldo metió el 2-0 con el que ganó Brasil, 1.500 millones de personas se levantaron a la vez. El fútbol levanta las pasiones más bajas y las más excelsas", aseguró el guionista, Chema Rodríguez.

Arena en los bolsillos. La película de César Martínez Herrada cuenta la historia de cuatro adolescentes de la periferia de Madrid que emprenden un viaje hacia el mar para huir de la sordidez que los rodea. El reparto cuenta con jóvenes rostros conocidos del cine español, como Clara Lago (*El viaje de Carol*), Andreas Muñoz (*Volando voy*) o Yohana Cobo, nieta de Carmen Maura en *Volver*, de Almodóvar. Además, esta película supone el debut cinematográfico del rumano Nicolae Nicula. El filme tiene un final agríndice, como la percepción de la realidad del director: "Los protagonistas son hijos del desarraigo, pero hay algo que les hace distintos de sus padres, y es que integran en su grupo al chico rumano".

La inmigración también formó parte de la sección de creaciones audiovisuales independientes Zonazine, en la que se presentó *El Norte*, ópera prima del realizador cubano Lino Varela. La película narra la historia de cuatro inmigrantes de Cuba que deciden probar suerte en el mundo artístico.

<http://www.elpais.es/articulo/elpporopi/20060322elpepicul>

27 – A respeito do texto, assinale o que for correto.

- 01) El interés de los indios de la Amazonia por el fútbol es conocido por los españoles.
- 02) El festival de Cine Español presenta sólo películas en lengua española.
- 04) Ronaldo ha participado de la película *La gran final* como actor coadyuvante.
- 08) Nicolae Nicula, un actor rumano, también actúa en el filme *Arena en los bolsillos*.
- 16) La pasión por el fútbol tiene la capacidad de avivar intereses de individuos de distintos lugares y nacionalidades.
- 32) *El viaje de Carol*, *Volando voy* y *Volver* son nombres de películas.

28 – A respeito dos filmes *La gran final* e *Arena en los bolsillos*, assinale o que for correto.

- 01) Chema Rodríguez es director del filme *La gran final*.
- 02) *La gran final* es la historia de tres grupos que quieren ver la final de la copa.
- 04) El guionista de la película *La gran final* dice que el fútbol tiene la capacidad de exaltar pasiones extremas; de las más bajas a las más nobles.
- 08) En el filme *Arena en los bolsillos*, los adolescentes madrileños no están contentos con la vida que llevan en su ciudad.
- 16) Las dos películas han sido presentadas en el Festival del Cine Español de Málaga.
- 32) César Martínez Herrada también ha ayudado en la producción del filme *La gran final*.

29 – A respeito do texto, assinale o que for correto.

- 01) Presenta una retrospectiva de tres películas.
- 02) Todas las películas han sido presentadas en un festival de cine en España.
- 04) Uno de los filmes citados arriba ha ganado el Oscar de mejor película extranjera.
- 08) Los actores y actrices citados en el filme *Arena en los bolsillos* son artistas desconocidos del cine español.
- 16) *El norte*, ópera prima es la historia de cuatro cubanos que deciden huir para el occidente.

32) Este texto probablemente será leído por aficionados al cine.

30 – Ainda sobre o texto, assinale o que for correto.

- 01) Además de ficción la película *La gran final* es un documentaria.
 - 02) En *Arena en los Bolsillos* el hecho de introducir un rumano en el grupo distingue los protagonistas de sus padres.
 - 04) El filme *La gran final* no ha participado de la competición del festival Belinale.
 - 08) Un jugador de Brasil ha hecho el último gol del partido.
 - 16) La inmigración ha sido tema de la película *El Norte, ópera prima*.
 - 32) La película *La gran final* también cuenta la historia de hombres que compran caballos.
-



UNIVERSIDADE ESTADUAL DE PONTA GROSSA
COMISSÃO PERMANENTE DE SELEÇÃO
1º CONCURSO VESTIBULAR DE 2007

Questões de Francês

TEXTO PARA AS QUESTÕES 27 A 30

SANTÉ: CE QUE TOUTE FEMME DOIT SAVOIR

Chaque jour ou presque, une nouvelle étude vient remettre en question les connaissances sur la santé des femmes. Voici quelques conseils à propos des maladies cardio-vasculaires et du cancer du sein.

Maladies cardio-vasculaires

Une femme sur trois souffrira un jour d'un problème cardio-vasculaire. Après 65 ans, cette maladie les touche autant que les hommes et devient la première cause de mortalité. En abordant la cinquantaine, les femmes devraient porter une attention particulière à leur pression artérielle, leur taux de cholestérol et leur glycémie, les principaux facteurs de risque de maladies cardio-vasculaires avec l'obésité, la cigarette et la sédentarité.

Certaines mesures de prévention sont très efficaces. Arrêter de fumer, par exemple, revient à réduire de 50 à 70 pour cent le risque d'accidents coronariens. Maintenir un poids idéal et faire régulièrement de l'exercice diminuent le même risque de 35 à 40 pour cent.

Il n'est toutefois pas nécessaire de se soumettre à un régime draconien, à moins d'avoir un taux de cholestérol ou de sucre élevé ou d'être obèse. Dans la majorité des cas, il suffit d'éviter les gras saturés (dans la viande rouge, par exemple) et de manger beaucoup de fruits et de légumes, des viandes maigres et du poisson. Des études indiquent que la prise d'hormones de remplacement au moment de la ménopause diminue le risque de maladies coronariennes.

Cancer du sein

Il est important de savoir à quels risques on s'expose au cours de sa vie. Avant 35 ans, les accidents sont la première cause de décès chez les femmes. Mais entre 35 et le milieu de la soixantaine, le grand tueur, c'est le cancer.

La première chose à faire, c'est d'arrêter de fumer. Contrairement à ce qu'on croit souvent, le cancer du poumon est plus meurtrier que celui du sein. Pourtant, c'est ce dernier que les femmes redoutent le plus, sans doute parce qu'il les touche dans leur féminité.

Aucune femme n'est à l'abri de ce cancer, bien sûr, mais dépisté très tôt, il offre de bonnes chances de guérison et, de nos jours, la chirurgie permet de conserver le sein dans la plupart des cas.

En général, ce cancer ne cause pas de douleur. Si vous souffrez, il s'agit probablement d'une maladie fibrokystique ou d'une mastite.

L'auto-examen des seins est fondamental. Tout changement, toute anomalie dans la forme du sein doit être immédiatement signalée.

À partir de 50 ans, il faut passer une mammographie tous les deux ans car le risque de cancer augmente avec l'âge.

Peut-on prévenir le cancer du sein? Comme il semble y avoir un lien avec la consommation de gras, un régime faible en lipides est indiqué. Par ailleurs, les vitamines E et C sont des antioxydants et contribuent par conséquent à éliminer les radicaux libres à l'origine des cancers. Le tabac et l'alcool affaiblissent le système immunitaire. La modération est donc de mise. Il faut également bien dormir, se détendre et apprendre à gérer le stress.

Adapté de *Sélection Reader's Digest*. www.selection.ca

27 – A respeito da saúde das mulheres, assinale o que estiver de acordo com o texto.

- 01) L'obésité est l'un des facteurs de risque de maladies cardio-vasculaires.
- 02) Actuellement, il y a très peu d'études sur la santé féminine.
- 04) Après 65 ans, les femmes ne risquent plus d'avoir des problèmes cardio-vasculaires.
- 08) Avant 35 ans, les accidents sont la première cause de mortalité chez les femmes.
- 16) La sédentarité diminue les risques de maladies cardio-vasculaires.
- 32) À partir de 50 ans, il faut que les femmes fassent attention à leur pression artérielle.

28 – Segundo o texto, para prevenir doenças cardiovasculares, as mulheres devem:

- 01) Suivre un regime très rigoureux.
- 02) Faire régulièrement de l'exercice.
- 04) Manger beaucoup de fruits et de légumes.
- 08) Arrêter de fumer.
- 16) Manger beaucoup de viande rouge.
- 32) Maintenir un poids idéal.

29 – No que diz respeito ao câncer de mama, assinale o que estiver de acordo com o texto.

- 01) Le cancer du poumon tue plus de femmes que celui du sein.
- 02) Le risque de cancer du sein est moins fort chez les femmes de 35 à 60 ans.
- 04) En général, le cancer du sein ne provoque pas de douleur.
- 08) Les femmes ont plus peur du cancer du sein que de celui du poumon.
- 16) Le cancer du sein peut atteindre n'importe quelle femme.
- 32) Le cancer du sein est guérissable quand il est découvert très tôt.

30 – Segundo o texto, para prevenir o câncer de mama, as mulheres devem:

- 01) Bien dormir.
 - 02) Passer une mammographie tous les deux ans à partir de 50 ans.
 - 04) Suivre un régime faible en lipides.
 - 08) Consulter un médecin deux fois par mois.
 - 16) Boire un peu de vin tous les jours.
 - 32) Augmenter la consommation de gras.
-



UNIVERSIDADE ESTADUAL DE PONTA GROSSA
COMISSÃO PERMANENTE DE SELEÇÃO
1º CONCURSO VESTIBULAR DE 2007

Prova de Redação

A seguir, são sugeridas duas propostas para o desenvolvimento de sua redação. Selecione uma delas.

Lembre-se de que a versão definitiva deverá ser escrita a caneta azul ou preta, em letra legível e sem rasuras.

PROPOSTA 1

Os textos abaixo noticiam acontecimento recente em nosso país. Após a leitura e com base em informações a que teve acesso com referência ao episódio, elabore um texto, manifestando sua posição com relação ao incidente.

Sem-terra invadem Câmara e promovem quebra-quebra; 497 são detidos

Os 497 manifestantes do Movimento de Libertação dos Sem Terra que invadiram e depredaram as dependências da Câmara dos Deputados na tarde desta terça-feira (6) foram detidos no final da tarde e levados, de ônibus, para o ginásio da Polícia Militar no Distrito Federal, onde estão sendo identificados. Os sem-terra do MLST, dissidência do MST, invadiram por volta das 15h desta terça-feira a Câmara e entraram em confronto com seguranças da Casa. A ocupação durou mais de uma hora. Os manifestantes viraram um automóvel no estacionamento do anexo 2 da Câmara, quebrando a porta de vidro do prédio e destruindo vários equipamentos, inclusive postos informatizados de atendimento ao público. A Câmara informou que 41 pessoas foram atendidas no ambulatório da casa, sendo que um segurança chegou a ficar em estado de coma induzido. A liderança do movimento afirmou que 1.100 pessoas compareceram ao ato.

(<http://noticias.uol.com.br>) - (06/06/2006 – 22h22min)

Manifestantes do MLST devem assinar nota de culpa

Sem-terra serão indiciados por formação de quadrilha, corrupção de menores e danos ao patrimônio público depois de passarem pelo Instituto Médico Legal para exames de corpo de delito, os mais de 500 manifestantes do movimento de liberação dos sem-terra (MLST) presos no ginásio Nilson Nelson, no centro de Brasília, vão assinar uma nota de culpa. Eles estão sendo indiciados como co-autores de uma série de crimes, entre eles formação de quadrilha, corrupção de menores e depredação do patrimônio público. Os 11 líderes do movimento que estão detidos na 2ª delegacia serão considerados os autores.

(www.jornaldebrasil.com.br/portal/noticia) - (07/06/2006 – 10h39min06seg)

PROPOSTA 2

O diretor de compras de uma empresa em expansão não recebia nenhum vendedor. Se queria entrar em contato com algum, ele é quem ligava. Mas não havia jeito de ser atendido por ele. Os poucos vendedores que conseguiram entrar em seu escritório foram sumariamente postos para fora. Até o dia em que uma vendedora esperta quebrou suas defesas. Ela mandou para o diretor um pombo-correio com seu cartão amarrado a uma pata. No cartão ela tinha escrito: "Se quiser saber mais sobre nosso produto, é só jogar nosso representante pela janela".

(Histórias para aquecer o coração, Jack Canfield, Mark Hansen, 2001)

Produza um texto no qual fique comprovado que a criatividade pode "quebrar defesas".